



AJUNTAMENT DE BANYALBUFAR.  
ILLES BALEARS.  
Plaça de la Vila, 2. 07191 Banyalbufar.

**Memòria dels SSCB de Banyalbufar 2021**

abril 2022

Elaborada per José Aranda Huertas  
T treballador Social de l'UTS de Banyalbufar  
Col. Núm- 08-647

<b>INTRODUCCIÓ</b>	<b>3</b>
<b>CONTEXTUALITZACIÓ</b>	<b>3</b>
<b>DADES DE CONTACTE</b>	<b>4</b>
<b>MARC LEGISLATIU</b>	<b>4</b>
<b>DADES DE LA POBLACIÓ DESTINATÀRIA</b>	<b>4</b>
<b>DEPARTAMENT DE SERVEIS SOCIALS</b>	<b>7</b>
<b>ORGANIGRAMA DELS SERVEIS SOCIALS</b>	<b>7</b>
<b>COMPOSICIÓ I DESCRIPCIÓ DE L'EQUIP PROFESSIONAL</b>	<b>8</b>
<b>RELACIÓ DE SERVEIS QUE S'OFEREIXEN</b>	<b>9</b>
<b>REUNIONS I COORDINACIONS</b>	<b>11</b>
<b>FONS DE FINANÇAMENT I CONVENIS</b>	<b>11</b>
<b>RESUM DE LES DADES QUANTITATIVES REFERENTS .....</b>	<b>12</b>
<b>PRESTACIONS I ACTUACIONS D'INFORMACIÓ, ORIENTACIÓ, VALORACIÓ I</b>	
<b>MOBILITZACIÓ DE RECURSOS</b>	<b>13</b>
<b>PRESTACIONS I ACTUACIONS DE SUPORT A LA UNITAT CONVIVENCIAL I</b>	
<b>D'AJUDA A DOMICILI</b>	<b>14</b>
<b>PRESTACIONS I ACTUACIONS DE PREVENCIÓ I INSERCIÓ</b>	<b>16</b>
<b>PRESTACIONS COMPLEMENTÀRIES PER COBRIR LES NECESSITATS DE</b>	
<b>SUBSISTÈNCIA</b>	<b>17</b>
<b>AJUTS ECONÒMICS PÚBLICS PERIÒDIC</b>	<b>17</b>
<b>SUGGERIMENTS I PROPOSTES DE MILLORA</b>	<b>17</b>



**ANNEX I - Memòria Educadora Social**

**ANNEX II - Memòria SUPORT PSICOSOCIAL**



## **INTRODUCCIÓ**

Aquest document que esdevé en la memòria 2021 dels Serveis Socials Bàsics Comunitaris, d'ara endavant SSCB, de l'Ajuntament de Banyalbufar es basa, fonamentalment, en les dades de l'aplicació informàtica HSI (Història Social Integral).

L'esmentada base de dades, es compon de les intervencions individuals reflectides en cadascun dels expedients de les persones beneficiàries dels SSCB de Banyalbufar.

Igual que en 2020, 2021 ha estat condicionat per la pandèmia ocasionada pel COVID-19 dificultant la mobilitat, les relacions personals, l'accés als recursos i serveis, i en definitiva, modificant els hàbits de la vida quotidiana de la població. Encara que sens dubte, les severes limitacions imposades pel RD 463/2020 de 14 de març, no s'han produït durant 2021.

Al llarg del document, i en els seus diferents apartats es recolliran les dades quantitatives de les intervencions dutes a terme des dels SSCB. Es diferenciarà per perfils professionals. A més, s'inclou l'avaluació econòmica del Conveni de finançament dels SSCB 2021.

Quant al vessant qualitatiu, s'enumeraran les diferents accions i activitats comunitàries que s'han realitzat al llarg de l'any referit.

A nivell normatiu, mereix especial atenció l'aprovació del Reglament de Prestacions econòmiques de caràcter social de l'Ajuntament de Banyalbufar; i l'aprovació del Reglament de Suport a l'Estudi.

En l'àmbit operatiu, caldria destacar el canvi produït en el proveïdor del correu electrònic corporatiu, que ha ocasionat la necessitat de rebre formació específica sobre aquest tema.

## **CONTEXTUALITZACIÓ**

### **DADES DE CONTACTE**

SSCB/UTS de Banyalbufar

Plaça de la Vila, 1

07191- Banyalbufar

A/e: [jaranda@ajbanyalbufar.net](mailto:jaranda@ajbanyalbufar.net)

Telèfons: 971148580

Núm. Registre Unificats del Serveis Socials de CAIB: 298



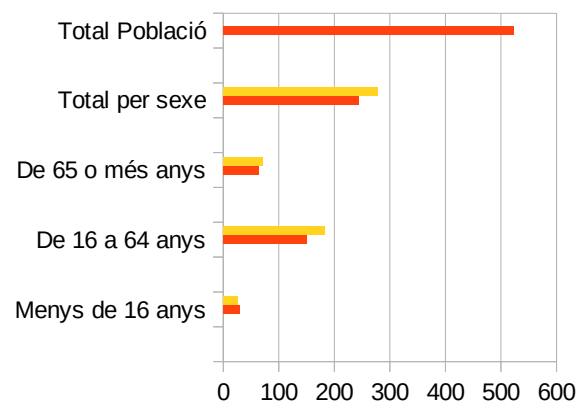
## MARC LEGISLATIU

- La Llei 4/2009 d'11 de juny de Serveis Socials de les Illes Balears.
- Llei 11/2016, de 28 de juliol, d'igualtat de dones i homes.
- Llei 39/2006, de 14 de desembre, de Promoció de l'Autonomia Personal i Atenció a les persones en situació de dependència.
- La Ley Orgánica 15/1999, de 13 de diciembre, de Protección de Datos de Carácter Personal (LOPD)
- Decret 83/2010, de 25 de juny, pel qual s'estableixen els principis generals del procediment per al reconeixement del dret als serveis i les prestacions del Sistema per a l'Autonomia i l'Atenció a la Dependència, la intensitat de protecció i el règim d'incompatibilitats dels serveis i les prestacions, i es crea la Xarxa Pública d'Atenció a la Dependència de les Illes Balears.
- Decret 86/2010, de 25 de juny, pel qual s'estableixen els principis generals i les directrius de coordinació per a l'autorització i l'acreditació dels serveis socials d'atenció a persones majors i persones amb discapacitats, i es regulen els requisits d'autorització i acreditació dels serveis residencials de caràcter suprainsular per a aquests sectors de població.
- Decret llei 10/2020, de 12 de juny, de prestacions socials de caràcter econòmic de les Illes Balears.
- Reglament del SAD i TAD de Banyalbufar.
- Reglament de l'UTS de Banyalbufar.
- Reglament de prestacions socials de caràcter econòmic de Banyalbufar.
- Decret 48/2011, de 13 de maig, pel qual es regulen els principis generals i les directrius de coordinació dels Serveis Socials Comunitaris Bàsics.

## DADES DE LA POBLACIÓ DESTINATÀRIA

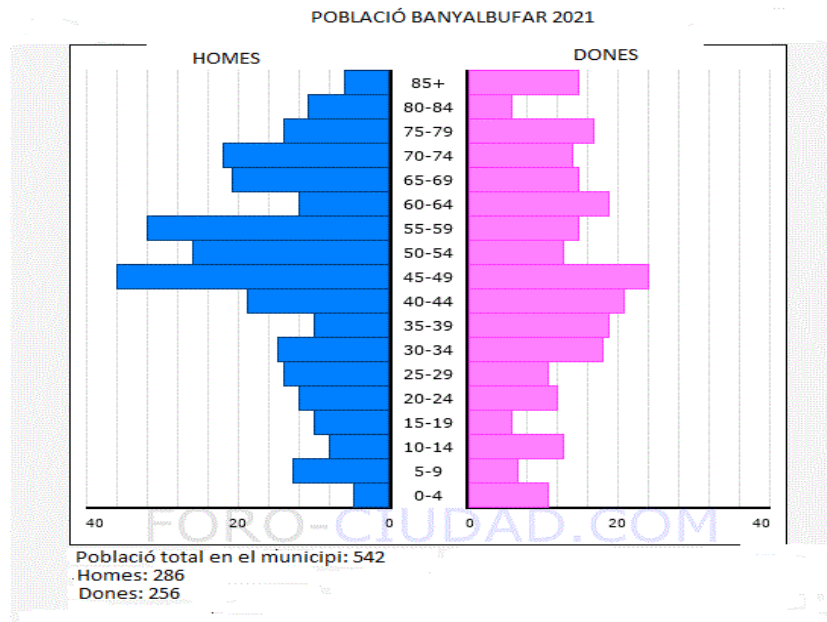
La població de Banyalbufar és de 542 persones en 2021, la qual cosa suposa una variació del 3,63% respecte al mateix període de l'any anterior (*Font: INE, [www.epdata.es](http://www.epdata.es)*).

Gràfic 1



Font: elaboració pròpia a partir de les dades de l'IBESTaT

Gràfic 2



Font: elaboració pròpia a partir de les dades de l'INE

En els gràfics 1 i 2 podem observar que la població d'homes en la cohort de 40 a 59 anys supera, de manera notable, al nombre de dones. En canvi, en el sector de població comprès entre els majors de 85 anys, el nombre de dones gairebé triplica al d'homes.

En la població de 0 a 4 anys, les dones dobleguen als homes.

S'observa una petita diferència del nombre d'homes respecte a les dones, sobretot en la cohort compresa entre els 16 i els 64 anys.

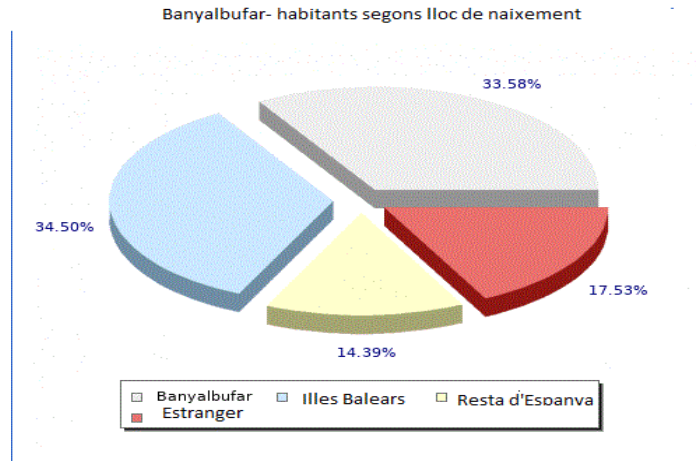
Aquesta dada contrasta amb les persones ateses pels SSCB de Banyalbufar, atès que s'han realitzat intervencions en 49 dones i 33 homes, és a dir, el 59,75% de la població atesa són dones.

Sens dubte, el fet que les dones dobleguin en número als homes en el sector de població de 85 anys o més, pot ser decisiu per a explicar aquesta circumstància. Encara que hi ha altres factors que influeixen; amb freqüència, són les dones les que prenen la iniciativa a l'hora de contactar amb els serveis socials, i això es degut fonamentalment al fet que són elles les que exerceixen el rol de cuidadores en les diferents tipologies de les unitats de convivència que es donen en el municipi.

Pel que fa a l'origen de la població empadronada a Banyalbufar, segons el seu lloc de naixement amb els indicadors: nascuts a Banyalbufar, a les Illes Balears, a Espanya o a

l'estranger, s'observa que el nombre de persones empadronades a Banyalbufar nascudes en municipis de les Illes Balears diferents de Banyalbufar és del 34,50%; el 33,58% han nascut a Banyalbufar (entengui's qualsevol hospital de Mallorca); el 14,39% en la resta d'Espanya; i el 17,53% a l'estranger. Aquestes dades són observables en el gràfic 3.

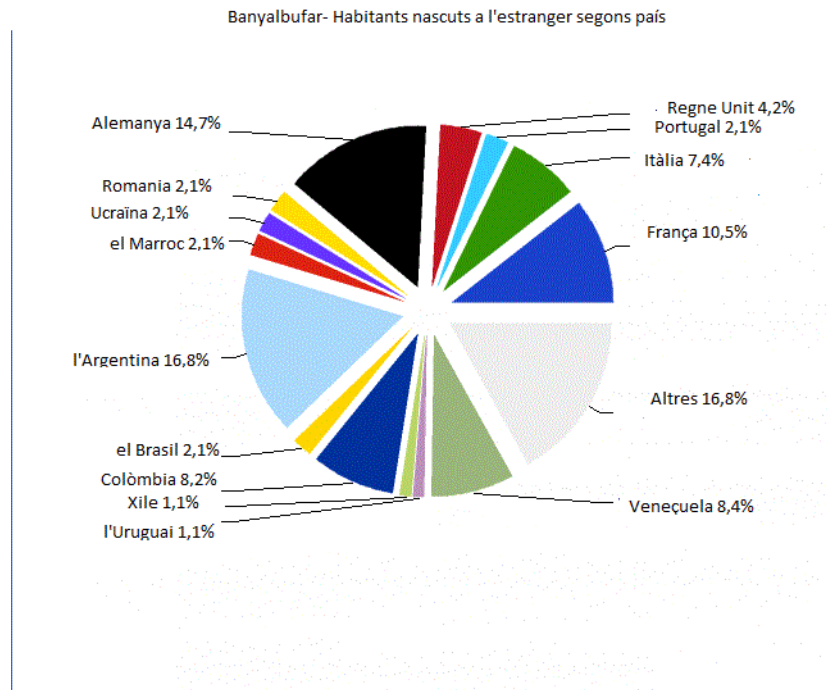
Gràfic 3



Font: elaboració pròpia a partir de les dades de l'INE

D'altra banda, el 17,53% de la població empadronada a Banyalbufar nascuda a l'estranger i país d'origen, es distribueix segons el gràfic 4.

Gràfic 4



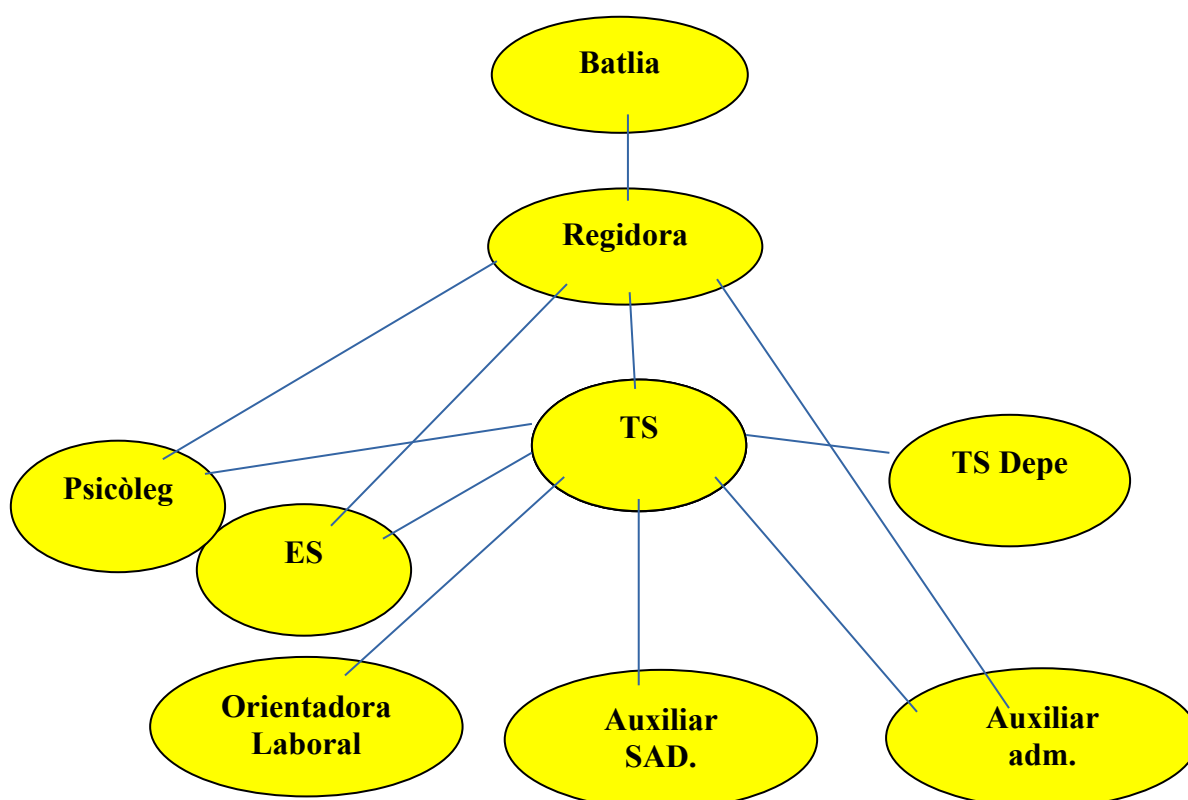
Font: elaboració pròpia a partir de les dades de l'INE

El gràfic 4, ens mostra que les persones estrangeres de procedència argentina, alemanya, francesa i italiana, per aquest ordre, són majoria respecte a altres nacionalitats.

## DEPARTAMENT DE SERVEIS SOCIALS

La composició de l'equip de l'UTS durant 2021, no ha variat pel que fa a 2020. Per tant, l'UTS està formada per la auxiliar del Servei d'Ajuda a Domicili, d'ara endavant SAD, el/la psicòleg-a (contractació externa), una educadora social (contractació externa), el treballador social de Dependència, el treballador social de l'UTS, una Orientadora Laboral que atén a Esportes - finançada pel SOIB i l'IMAS- i una Auxiliar administrativa amb la dedicació proporcional establerta en el Conveni de finançament dels Serveis Socials Bàsics (SSCB/2020-2021), de la qual més endavant es puntualitzaran algunes circumstàncies.

## ORGANIGRAMA DELS SERVEIS SOCIALS



El gràfic de l'organigrama és una mera eina que ajuda a visualitzar la composició dels i les professionals que, de d'una o altra manera, intervenen en els diferents programes i serveis que els SSCB de Banyalbufar duen a terme. Encara que en teoria, i en la pràctica, el treballador social municipal exerceix funcions de coordinació; no existeix cap posició jeràrquica per part d'aquest, més enllà de l'Auxiliar del SAD.

## COMPOSICIÓ I DESCRIPCIÓ DE L'EQUIP PROFESSIONAL

La taula 1, conté el quadrant de professionals, la seva dedicació setmanal, i l'horari de cada perfil.

Taula 1

Professional	Dedicació setmanal	Dies	Horari
TS	12	Dimarts i dijous	8:30 a 14:30
ES	10	Dimarts	10:00 a 19:00
PSICÒLOGA	3,75*	Dimarts	8:30 a 14:30
AUXILIAR SAD	30		8:00 a 14:00
AUXILIAR ADM	10**		
TS DG Depend.	***	segons demanda	
OL	****	A Esportes	

Font: Justificació del Conveni de finançament dels SSCB 2021

\* El servei de suport psicosocial que presta la psicòloga es duu a terme cada dues setmanes; es tracta d'un servei finançat al 100% per l'IMAS mitjançant el conveni corresponent. El contracte fins a abril era de 2,75 hores setmanals i es va incrementar en 1 hora des de maig, és a dir, 3,75 hores setmanals que s'agrupen cada dues setmanes en nom de l'eficàcia i eficiència en la prestació del servei.

\*\* Les hores de dedicació de l'Auxiliar Administrativa, obeeixen més al que estableix el conveni de finançament dels SSCB (punt 5.1.4 "Obligacions de la prestació dels serveis"), que a la dedicació real i efectiva que l'Auxiliar desenvolupa en l'àrea de serveis socials. El conveni obliga a una dedicació mínima del 25% sobre una jornada setmanal de 37,5 hores. El fet d'incomplir el conveni implica la penalització de **4.370,60 €** de la subvenció. En 2021, s'han justificat **10.668,47 €** d'aquest concepte per **10 hores fictícies** de dedicació setmanal de l'Auxiliar Administrativa dels SSCB, és a dir, **1.173,09 €** menys que la despesa del treballador social que ascendeix a **11.841,56 €**, per una dedicació de **12 hores setmanals**.

**Aquesta quantitat (10.668,47 €) suposa un estalvi a l'Ajuntament íntegrament.**

\*\*\*El Treballador Social de dependència només ve a demanda; segons la necessitat de signar PIAs (Plans Individuals d'Atenció) a les persones que han estat valorades com a dependents





en qualsevol dels tres graus de dependència. Encara que la Llei 39/2006, de 14 de desembre, de Promoció de l'Autonomia Personal i Atenció als persones en situació de dependència, estableix que és aquest professional ha de fer els seguiments periòdics d'aquests PIAs, en la realitat els seguiments els assumeix el TS dels SSCB.

\*\*\*\*L'Orientadora Laboral té el punt d'atenció a Esporles; la baixa demanda d'Orientació Laboral de la població de Banyalbufar dificulta a l'entitat proveïdora l'establiment d'un punt d'atenció en el municipi. El cost d'aquest servei és assumit pel SOIB i l'IMAS.

## RELACIÓ DE SERVEIS QUE S'OFEREIXEN

El Conveni per al finançament dels SSCB de Banyalbufar 2020-2021, recull els següents serveis i recursos finançats:

### Intervenció individual:

- a) Servei d'informació, valoració, assessorament, intervenció i derivació.
- b) Servei d'ajuda a domicili (SAD social); Famílies amb menors, intervenció social i educativa familiar en el domicili (queden fora les actuacions contemplades per la Llei 39/2006 de 14 desembre – Banyalbufar té un Conveni amb la Conselleria de Serveis Socials per a prestar el SAD a persones dependents, pel qual es van facturar **7.998,05 €** no pressupostats -).
- c) Ajudes econòmiques específiques per garantir el dret bàsic d'alimentació, oci i cultura de menors durant les vacances escolars i la conciliació de la vida familiar i laboral.
- d) Servei de teleassistència.
- e) Servei d'allotjament alternatiu.
- f) Servei de mediació intercultural.
- g) Domiciliació i empadronament.
- h) Prestacions econòmiques per a la cobertura de les necessitats bàsiques previstes a l'article 22 de la Llei 4/2009, d'11 de juny, de serveis socials i el Decret 10/2020 de Prestacions econòmiques.

### Intervenció Comunitària:

- a) Elaborar un pla d'intervenció comunitària que doni resposta a les necessitats de detectades i avaluar-lo periòdicament.
- b) Impulsar projectes comunitaris i programes transversals, especialment els que cerquen la integració i la participació socials de les persones, les famílies, les unitats de convivència i els grups en situació de risc.
- c) Fomentar la participació activa de la ciutadania mitjançant estratègies socioeducatives que impulsin la solidaritat i la cooperació social organitzada.
- d) Promoure mesures d'inserció social, laboral i educativa.



A més dels serveis i recursos finançats pel Conveni, l'UTS de Banyalbufar ofereix els recursos i serveis que a continuació s'enumeren:

**Servei d'atenció social a la Dona:**

Informació, orientació i assessorament sobre drets, procediments i protocols de derivació a serveis especialitzats (Teleassistència per a dones maltractades; Tramitació d'ajudes per urgència social; Protocol d'atenció a dones en situació de violència; derivació i coordinació amb els serveis específics; Informes per a la inserció laboral).

**Servei d'atenció a les persones immigrants:**

Atenció a les persones immigrants que necessiten suport específic en matèria d'atenció primària, situació de risc o emergència social (Informació, orientació i assessorament sobre drets, recursos, procediments i protocols de derivació a serveis especialitzats -OFIM-; gestió i tramitació d'ajudes econòmiques per a urgència social; elaboració i lliurament d'informes per a arrelament social i per a reagrupament familiar.

**Serveis d'atenció a les persones amb discapacitat:**

Atenció a les persones amb un grau de discapacitat igual o superior al 33 %, que presentin qualque tipus de necessitat. Situació de risc o emergència social (Informació, orientació i assessorament sobre drets, recursos, prestacions; derivació a serveis especialitzats (Centre Base, serveis d'orientació laboral; ajudes tècniques-llit hospitalari, cadira de rodes...; servei d'ajuda a domicili; targetes d'aparcament per a persones amb mobilitat reduïda; bo social del rebut de la llum).

**Servei de prevenció de drogues:**

Atenció a les persones que necessiten informació específica en matèria de prevenció i/o tractament, sobre consum d'alcohol, tabac i altres substàncies additives (Informació, orientació i assessorament sobre drets, recursos, prestacions, procediments i protocols de derivació a serveis especialitzats; atenció psicosocial).

**Servei d'orientació laboral:**

Atenció a les persones, en situació de risc o emergència social, que necessiten informació específica en matèria de formació i orientació laboral.

Els annexos I i II recullen les accions comunitàries dirigides a la infància i joventut i de suport psicològic a la població general.

**Servei de suport psicosocial i educatiu a l'envelliment:**



Es tracta d'un recurs gestionat per l'IMAS en col·laboració amb els SSCB, l'objectiu general dels quals és la prevenció de les dificultats funcionals i cognitives associades envelliment, i la promoció de l'autonomia personal de les persones majors.

## REUNIONS I COORDINACIONS

Durant 2021, s'han dut a terme nombroses reunions i accions de coordinació amb diferents agents, entitats i professionals amb els i les que es comparteixen àrees de treball. Aquestes reunions i accions de coordinació i col·laboració són fonamentals per a possibilitar i millorar el funcionament dels SSCB.

A més de les reunions de coordinació internes, s'han dut a terme reunions de coordinació externes amb entitats com ara: l'IMAS; els equips educatius de primària i secundària dels centres en els quals assisteixen alumnes i alumnes de Banyalbufar; Policia Local d'Esporles; Guàrdia Civil; equips sanitaris del PAC d'Esporles i dels Hospitals en els quals hi ha pacients del municipi; professionals de l'Institut Balear de la Dona (IbDona), etc...

D'aquestes reunions, s'informa la responsable de política de l'àrea i a la Secretària amb la finalitat de poder justificar l'horari laboral del treballador social.

## FONS DE FINANÇAMENT I CONVENIS

El pressupost executat en 2021 va ser de **68.353,06 €**, el que suposa una reducció del **1,23 %** respecte al pressupost de 2020, això pot ser pel fet que les conseqüències del COVID-19 han estat menys severes a l'any anterior.

El pressupost es detalla a continuació:

## INGRESSOS

Conveni de finançament dels SSCB:

1- Aportació de CAIB (Conselleria):	15.764,84 €
2- Aportació del Consell (IMAS):	10.151,73 €
Conveni de serveis especialitzats	5.162,74 €
Conveni URCOVID	20.999,98 €
Aportació Ajuntament:	16.274,17 €

**TOTAL** **68.353,06 €**

## DESPESES



## CAPÍTOL I

Personal 36.687,27 €

## CAPÍTOL II

Compra de bens 3.805,85 €

Compra de serveis:

- Contractació de serveis 1.537,26 €
- Personal de serveis subcontracts 14.181,14 €
- 

## CAPÍTOL IV

Subvencions a persones (ajudes) 10.441,54 €

Subvencions a entitats 1.700,00 €

**TOTAL 68.353,06 €**

La major diferència en el pressupost respecte a 2020, es produeix en la partida destinada a cobrir les necessitats bàsiques de les persones; en 2020 la despesa en aquest àmbit va ser de 15.933,57 €, mentre que en 2021 la quantitat va ascendir a 20.999,98 €.

D'altra banda, i arran del Conveni de col·laboració entre la Conselleria de Serveis Socials (Direcció General de Dependència) i l'Ajuntament de Banyalbufar per a gestionar el SAD per a persones amb grau de dependència reconegut per la DG adient, l'Ajuntament ha ingressat **7.998,08 €** no comptabilitzats ni pressupostats en el Conveni de finançament dels SSCB, units als **4.370,60 €** de la "Auxiliar administrativa", suposen un total de **12.368,68 € d'estalvi per a l'Ajuntament.**

## RESUM DE LES DADES QUANTITATIVES REFERENTS A LES PERSONES ATESES

	Dones	Homes	Total
Total persones ateses	49	33	82
Total expedients treballats			54



**PRESTACIONS I ACTUACIONS D'INFORMACIÓ, ORIENTACIÓ, VALORACIÓ I  
MOBILITZACIÓ DE RECURSOS**

Total de persones diferents ateses per prestació de nivell 1			
	Dones	Homes	Total
	34	26	60

Total de persones diferents ateses per prestació de nivell 1 i col·lectiu			
	Dones	Homes	Total
Col·lectiu homes majors de 45 anys	1	4	5
Col·lectius en situació de necessitat	2	4	6
Dona	4	1	5
Família	2	2	4
Home	0	1	1
Immigrants	6	2	8
Infància	2	1	3
Joventut	2	4	7
Persones amb discapacitat	6	5	11
Persones majors	17	11	28
Refugiats i asilats	4	2	6



Total persones diferents ateses per prestació de nivell 1 i nivell 2			
	Dones	Homes	Total
INFORMACIÓ SOBRE LES PRESTACIONS DELS SERVEIS	21	18	39
INFORMACIÓ GENERAL I INESPECÍFICA	7	6	13
TRAMITACIÓ PER A L'ACCÉS A RECURSOS NO SSCB	18	15	33
INFORMACIÓ I DERIVACIÓ A ALTRES SISTEMES	11	9	20
DERIVACIÓ CAP A RECURSOS I SERVEIS INTERNS	11	7	18

## PRESTACIONS I ACTUACIONS DE SUPORT A LA UNITAT CONVIVENCIAL I

### D'AJUDA A DOMICILI

PRESTACIONS I ACTUACIONS DE SUPORT A LA UNITAT CONVIVENCIAL I D'AJUDA A DOMICILI			
Total persones diferents ateses per prestació de nivell 1			
	Dones	Homes	Total
	29	17	46



Total usuaris diferents atesos per prestació de nivell 1 i col·lectiu			
	Dones	Homes	Total
Col·lectiu homes majors de 45 anys	0	4	4
Col·lectius en situació de necessitat	2	1	3
Dona	1	0	1
Família	4	1	5
Immigrants	2	0	2
Infància	4	1	5
Joventut	0	1	1
Persones majors	20	10	30

Total usuaris diferents atesos per prestació de nivell 1 i nivell 2			
	Dones	Homes	Total
PRESTACIONS D'AJUDA A DOMICILI	19	9	28
PRESTACIONS D'AJUDES TÈCNIQUES	8	3	11
ALTRES SUPORTS A LA UNITAT CONVIVENCIAL	26	17	43

PRESTACIONS, ACTUACIONS I MESURES D'ALLOTJAMENT ALTERNATIU			
	Dones	Homes	Total
	1	1	2

RESIDÈNCIES I INTERNATS			
	Dones	Homes	Total
	1	1	2



## PRESTACIONS I ACTUACIONS DE PREVENCIÓ I INSERCIÓ

Total usuaris diferents atesos per prestació de nivell 1			
	Dones	Homes	Total
	23	9	32

Total usuaris diferents atesos per prestació de nivell 1 i col·lectiu			
	Dones	Homes	Total
Col·lectiu homes majors de 45 anys	0	3	3
Col·lectius en situació de necessitat	2	2	4
Dona	3	0	3
Immigrants	3	0	3
Infància	5	1	6
Joventut	1	1	2
Persones majors	9	2	11

Total usuaris diferents atesos per prestació de nivell 1 i nivell 2			
	Dones	Homes	Total
CENTRES, PROGRAMES I ACTIVITATS OCUPACIONALS	6	5	11
CENTRES, PROGRAMES I ACTIVITATS DE RELACIÓ	7	2	9
PROGRAMES I ACTUACIONS DE PREVENCIÓ	4	1	5
SERVEIS DE PREVENCIÓ DE LA SITUACIONS	10	2	12





## PRESTACIONS COMPLEMENTÀRIES PER COBRIR LES NECESSITATS DE

### SUBSISTÈNCIA

	Dones	Homes	Total
	17	12	29

### AJUTS ECONÒMICS PÚBLICS PERIÒDIC

	Dones	Homes	Total
	4	2	6

### SUGGERIMENTS I PROPOSTES DE MILLORA

Encara que ja es recull en la memòria de 2019 i 2020, es fa necessari incidir en la gestió electrònica dels expedients que suposa un gran avanç per a la totes les administracions, però en el cas dels serveis socials suposa una doble càrrega de treball; a més de registrar els tràmits i gestions en la plataforma GESTIONA, s'han de penjar en la plataforma HSI tot el que s'ha recollit prèviament en paper o altres suports, ja sigui per demanda explícita, demanda implícita, informació detectada mitjançant l'Observació, informació d'altres professionals, etc..., gran part d'aquest treball correspondria a l'auxiliar administrativa adscrita als SSCB, però com ja s'ha recollit en aquesta memòria, aquest perfil professional no existeix en aquest àrea i el seu treball l'assumeix el TS.

De la mateixa manera, es continua sense proveir de telèfon mòbil al TS. Aquesta circumstància obliga a aquest a usar el seu telèfon privat en el qual s'emmagatzemen dades de les persones usuàries dels SSCB; aquest fet pot generar problemes relacionats amb la LOPD.

