



Ajuntament de Banyalbufar



Pacte de Batles i Batllesses
Pel Clima i l'Energia
EUROPA

PLA D'ACCIÓ PER L'ENERGIA SOSTENIBLE I EL CLIMA

DOCUMENT III. PLA DE PARTICIPACIÓ I
COMUNICACIÓ

BANYALBUFAR



Finançat per:

 Departament de Promoció Econòmica
i Desenvolupament Local
Consell de Mallorca

gram
gestió ambiental

Coordinador Territorial

DOCUMENT I. PAESC.

DOCUMENT II. Visites d'Avaluació Energètica.

DOCUMENT III. Document recull de la participació desenvolupada i/o proposada.

DOCUMENT IV. Document de síntesi (en català i anglès). SECAP Template.

INDEX

1	INTRODUCCIÓ.....	3
2	L'ESTRATÈGIA DE COMUNICACIÓ I PARTICIPACIÓ DEL PAESC.....	3
2.1	COMUNICACIÓ I PARTICIPACIÓ INTERNA	4
2.1.1	Les reunions de participació interna	4
2.1.2	Altres	4
2.2	PARTICIPACIÓ EXTERNA: LA CIUTADANIA.....	5
2.2.1	Accions de comunicació adreçades a la ciutadania durant l'elaboració del PAESC	5
2.2.2	Accions de participació adreçades a la ciutadania durant l'elaboració del PAESC	5
	ANNEX I – ACTES DE LES REUNIONS DE PARTICIPACIÓ INTERNA	6
	ANNEX II – NOTES DE PREMSA.....	12
	ANNEX III – PRESENTACIONS.....	15

1 INTRODUCCIÓ

La participació del conjunt de la societat és un element clau per tal d'assolir l'objectiu del Pacte de Batles i Batlesses pel Clima i l'Energia de reducció del 40% de les emissions de GEH per a l'any 2030. En aquest procés, es considera de vital importància implicar tant els polítics i tècnics municipals directament relacionats amb l'elaboració del PAESC (participació interna) com a la resta de la ciutadania (participació externa). En aquest sentit, s'han portat a terme actuacions adreçades a tots dos nivells.

2 L'ESTRATÈGIA DE COMUNICACIÓ I PARTICIPACIÓ DEL PAESC

L'èxit del PAESC, que és la seva execució i assoliment dels objectius de reducció d'emissions, passa necessàriament per la comunicació i participació, ja que és necessària la implicació de diferents agents: polítics, socials, econòmics, etc.

A continuació es presenta una figura representativa de l'estratègia i actuacions de comunicació i participació seguides al municipi. Aquesta estratègia inclou tant l'esfera interna, de l'ajuntament, com l'esfera externa o dimensió pública.

Figura 1. Esquema de l'estratègia de comunicació i participació del PAESC, tant en la redacció com en l'execució.

ETAPA	PARTICIPACIÓ / COMUNICACIÓ	
	Actuacions de participació	Actuacions de comunicació
Inici del projecte: compromís polític	Reunió inicial del projecte: contextualització del PAESC	Nota de premsa 1
Presentació dels resultats de la diagnosi climàtica del municipi (mitigació i adaptació) i establiment de l'estratègia i definició del pla d'acció	Reunió de Seguiment 2: presentació dels resultats i selecció de les accions a definir al Pla d'Acció	
Aprovació i presentació del PAESC	Sessió de presentació pública	Nota de premsa 2 Baner i infografia

Font: elaboració pròpia.

2.1 COMUNICACIÓ I PARTICIPACIÓ INTERNA

Es consideren actuacions de comunicació i participació interna el conjunt d'actuacions adreçades als càrrecs electes i/o personal de l'ajuntament. Les actuacions realitzades en aquest àmbit han estat dues reunions de seguiment del PAESC, una primera de contextualització del PAESC i una segona de presentació dels resultats de la diagnosi municipal i selecció de les actuacions a incloure al Pla d'Acció segons la realitat del municipi.

2.1.1 Les reunions de participació interna

Les reunions de seguiment celebrades han estat:

Taula 1. Reunions de seguiment en l'elaboració del PAESC.

Núm. reunió	Data	Objectiu
1	20/12/2018	Contextualització del PAESC i descripció de les tasques a realitzar en el marc de l'assistència tècnica del Consell de Mallorca.
2	18/06/2019	Presentació dels resultats de l'inventari d'emissions de GEH i diagnosi climàtica del municipi i identificació de les accions de mitigació i adaptació a incloure al PAESC.

Font: elaboració pròpia.

A l'annex I es presenten les **aportacions rebudes més rellevants** per a cadascuna de les reunions mantingudes.

A l'annex IV d'aquest document s'acompanyen les **presentacions** realitzades al municipi.

2.1.2 Altres

Durant tot el procés d'elaboració del PAESC s'ha mantingut una comunicació constant amb els tècnics de l'Ajuntament.

Els canals de comunicació han estat el correu electrònic i el telèfon, tant per fer la recollida de dades i d'informació municipal rellevant com per resoldre dubtes i organitzar les reunions de seguiment.

2.2 PARTICIPACIÓ EXTERNA: LA CIUTADANIA

2.2.1 Accions de comunicació adreçades a la ciutadania durant l'elaboració del PAESC

Tot el procés d'elaboració del PAESC ha anat acompanyat d'actuacions adreçades a la ciutadania, amb la finalitat d'informar sobre la elaboració del Pla d'Acció municipal i fer als ciutadans partícips del mateix.

En aquest sentit s'han publicat **dues notes de premsa** amb la finalitat de que l'Ajuntament pugui informar a la ciutadania de la elaboració del seu PAESC.

També s'ha elaborat un **baner informatiu i una infografia del PAESC** que es publicarà a la web municipal, i mitjançant el qual es pot accedir als documents del PAESC i es poden fer suggeriments mitjançant el correu electrònic de l'ajuntament.

Taula 2. Comunicació i participació ciutadana durant l'elaboració del PAESC.

Núm. actuació	Data	Objectiu de l'actuació, breu descripció i material lliurat.
1	-	Nota de premsa 1. Informar a la ciutadania de la signatura del Pacte d'alcaldes i de l'inici dels treballs.
2	Setembre 2019	Nota de premsa 2. Informar a la ciutadania que l'Ajuntament ha aprovat per Ple el PAESC.
3	Octubre 2019	Baner informatiu i infografia

Font: elaboració pròpia.

A l'annex II d'aquest document s'acompanyen les **notes de premsa** facilitades per l'empresa redactora del PAESC a l'Ajuntament per tal de fer difusió dels treballs realitzats.

La infografia i el baner associats al PAESC no es presenten en aquest document, però es posaran a disposició dels ajuntaments per tal que els puguin publicar a les seves pàgines web i fer-ne difusió.

2.2.2 Accions de participació adreçades a la ciutadania durant l'elaboració del PAESC

Com a acció de participació adreçada a la ciutadania es portarà a terme una sessió de sensibilització sobre canvi climàtic (mitigació i adaptació), on també es presentaran els principals resultats del PAESC municipals i les principals implicacions del Pacte de Batles i Batlesses.

ANNEX I – ACTES DE LES REUNIONS DE PARTICIPACIÓ INTERNA

Reunió inicial del projecte

Dades generals:

Data: 20 de desembre de 2018
Lloc: Ajuntament de Banyalbufar
Hora: 9:30 – 10:30

Assistents:

Per part del Consell de Mallorca:

- Joana Aina Reus

Per part de l'Ajuntament:

- Catalina Riera

Per part de l'empresa Gram, adjudicatària dels treballs:

- Pere Soberats

Desenvolupament de la reunió

El Pacte de Batles

- A principis de 2008 la Unió Europea va posar en marxa el "Pacte d'alcaldes per l'energia sostenible local" (PAES).
- L'any 2014, la Unió Europea va llançar "Alcaldes per l'Adaptació".
- L'any 2015, l'adaptació al canvi climàtic es va integrar en el Pacte i es va aprovar el "Pacte d'Alcaldes pel Clima i la Energia" (PAESC).

Objectius dels PAES

- Reduir les emissions municipals un **40% per l'any 2030**,
- Redactar un **Pla d'Adaptació al Canvi Climàtic** i executar-ne les accions.

Àmbits d'actuació

- **Àmbit PAESC.** Emissions del sector domèstic, terciari, transport, residus i aigua.
- **Àmbit Ajuntament.** Equipaments, enllumenat i flota (pròpia o externalitzada).

Organització dels treballs i calendari previst

Fase 1: Recollida d'informació:

1. **Consums energètics dels anys 2005 - 2017 (o darrer any disponible) de les diferents fonts energètiques.** La informació es podrà obtenir principalment a través de les factures.
2. **VAE: Visites d'Avaluació Energètica.**

Fase 2: Tractament i anàlisi de dades.

Fase 3: Elaboració del pla d'acció.

Metodologia de treball entre l'empresa i l'Ajuntament

En el marc del projecte es preveuen **4 sessions de treball amb l'Ajuntament:**

1. **Recollida d'informació** per l'elaboració de l'inventari
2. **VAE** o Visites d'avaluació energètica als 4 equipaments seleccionats.

3. **Presentació de resultats** de l'inventari i inici del pla d'acció
4. **Revisió de l'Esborrany del PAESC.**

Comunicació ciutadana

- **Notes de premsa**, xarxes socials.
- Sessió de participació o presentació ciutadana del projecte.

Informació proporcionada per l'ajuntament

- Identificació d'equipaments públics: ajuntament, biblioteca, PAC, Local Social al Port des Canonge, una cotxeria, pista de futbet, camp de futbol de Sa Teulera i futura deixalleria,
- Presència d'un generador que funciona amb gasoil a Sa Teulera.
- L'aigua provenia de la font de la vila que circula per gravetat però es va eixugar al març de 2016 i d'ençà es duen camions d'aigua potable. Per aquest motiu s'han aplicat algunes restriccions d'aigua i mètodes de control del seu consum, com la instal·lació de comptadors d'aigua potable a la zona rústica.
- Les qualificacions patrimonials de la zona no permeten la instal·lació de plaques solars al nucli urbà.
- Flota municipal formada per dues furgonetes elèctriques, un camió, un cotxe de policia, una moto de policia, una furgoneta amb gasoil.
- Ecovidrio recull el vidre i Fomento recull la resta de fraccions.
- Presència d'unes 140 faroles que al 2019 possiblement s'hauran canviades totes a LED.

Informació pendent

Claus d'accés a la COMO

EQUIPAMENTS

- Llistat complet dels equipaments públics i any de construcció.
- **Consum de gasoil C** 2005-2017.
- **Consum de GLP** 2005-2017.
- **Consum de Biomassa** 2005-2017.
- **Consum d'aigua** dels equipaments públics (2017 i anys anteriors disponibles).

ENLLUMENAT PÚBLIC

- **Consum elèctric** desagregat per quadre d'enllumenat per any 2017 i anys anteriors disponibles.
- **Inventari de l'enllumenat públic.**

FLOTA MUNICIPAL PROPIA

- Llistat dels vehicles.
- Consum elèctric de la flota elèctrica.
- Consum de gasoil o benzina de la flota pròpia.

FLOTA MUNICIPAL EXTERNA

- Dades de consum de combustible (o cost) dels anys disponibles del servei de recollida de residus (i d'altres serveis externalitzats).

Reunió de seguiment nº 2: Sessió de participació interna

Dades generals:

Data: 18 de juny de 2019
Lloc: Ajuntament de Banyalbufar
Hora: de 17:30 a 19:30 hores

Assistents:

Per part del Consell de Mallorca:

- Joana Aina Reus

Per part de l'Ajuntament:

- Catalina Riera
- Batle

Per part de l'empresa Gram, adjudicatària dels treballs:

- Esteve Palou
- Isabel Román

Ordre del dia:

1. Presentació dels resultats del inventari d'emissions 2005-2017
2. Identificació de possibles accions de mitigació a incorporar en el PAESC
3. Identificació de possibles accions d'adaptació a incorporar en el PAESC
4. Propers passos

Desenvolupament de la reunió:

1. Lavola informa als assistents que s'ha finalitzat la fase I de recollida de informació per elaborar l'inventari i es presenten els resultats obtinguts. Concretament es presenta l'evolució dels consums i emissions de l'Ajuntament (equipaments, enllumenat públic i flota de vehicles) i de l'àmbit municipal.
2. A partir d'un llistat d'accions orientatives s'identifiquen quina tipologia d'accions de mitigació i d'adaptació poden ser interessants pel municipi. A continuació s'adjunta el llistat.
3. Propers passos:
 - i. L'Ajuntament facilitarà a Lavola les dades necessàries per a la descripció i el càlcul de les accions escollides. A més a més, retornarà les taules de les accions de mitigació i adaptació a Lavola aprovant l'àrea o departament de l'Ajuntament implicat i l'any d'execució previst.
 - ii. Lavola farà arribar a l'Ajuntament un esborrany del pla en base a les accions identificades.
 - iii. Un cop revisat per part de l'Ajuntament, està previst organitzar una sessió de presentació per donar a conèixer el PAESC als grups d'interès i recollir noves aportacions.

iv. Finalment, el PAESC s'haurà d'aprovar per Ple municipal.

Banyalbufar, 18 de juny de 2019

Pla d'acció de mitigació
Monitorització del consum energètic dels equipaments
Designació d'una figura de gestor energètic en els equipaments municipals
Canvi de il·luminació interior per altre més eficient en edificis municipals
Compra d'energia verda certificada en equipaments municipals
Campanyes específiques per fomentar l'ús racional de l'energia i les energies renovables en el sector terciari
Campanyes de sensibilització adreçades a la ciutadania vinculades amb l'eficiència energètica (renovació de bombetes, electrodomèstics, millora dels aïllaments) i compra d'energia verda i energies renovables
Substitució de les làmpades de l'enllumenat per altres de més eficients (VSAP, LED, etc.)
Elaboració del Pla d'adequació de l'enllumenat o d'un Pla director de l'enllumenat
Substitució de vehicles municipals accionats amb combustibles fòssils per vehicles elèctrics
Optimització dels serveis de transport col·lectiu
Renovació eficient del parc mòbil del municipi i diversificació energètica del sector
Instal·lació de punts de subministrament elèctric per a vehicles
Bonificació fiscal per als vehicles de baixes emissions (elèctrics, híbrids etc.)
Implantació d'instal·lacions solars fotovoltaïques als edificis i equipaments municipals per autoconsum
Optimització del servei de recollida de residus
Campanyes específiques per incrementar el percentatge de la recollida selectiva
Monitorització del consum energètic dels equipaments
Designació d'una figura de gestor energètic en els equipaments municipals
Canvi de il·luminació interior per altre més eficient en edificis municipals
Compra d'energia verda certificada en equipaments municipals
Campanyes específiques per fomentar l'ús racional de l'energia i les energies renovables en el sector terciari
Campanyes de sensibilització adreçades a la ciutadania vinculades amb l'eficiència energètica (renovació de bombetes, electrodomèstics, millora dels aïllaments) i compra d'energia verda i energies renovables
Substitució de les làmpades de l'enllumenat per altres de més eficients (VSAP, LED, etc.)
Elaboració del Pla d'adequació de l'enllumenat o d'un Pla director de l'enllumenat
Substitució de vehicles municipals accionats amb combustibles fòssils per vehicles elèctrics
Optimització dels serveis de transport col·lectiu
Renovació eficient del parc mòbil del municipi i diversificació energètica del sector
Instal·lació de punts de subministrament elèctric per a vehicles
Bonificació fiscal per als vehicles de baixes emissions (elèctrics, híbrids etc.)
Implantació d'instal·lacions solars fotovoltaïques als edificis i equipaments municipals per autoconsum
Optimització del servei de recollida de residus

Campanyes específiques per incrementar el percentatge de la recollida selectiva

Pla d'acció d'adaptació

Instal·lar comptadors d'aigua (a la sortida dels dipòsits de distribució, en piscines municipals i equipaments esportius grans consumidors d'aigua, etc.)

Identificar i arreglar les fuites en la xarxa d'abastament

Garantir la disponibilitat d'aigua no potable als bombers

Optimització de la xarxa de camins i pistes

Plans de prevenció d'incendis

Crear sistemes d'alerta ciutadana (early warning systems) per a onades de calor, de fred, llevantades i temporals de mar...

Campanyes pel control de plagues que afecten la salut (mosquit tigre, vespa asiàtica, etc.)

ANNEX II – NOTES DE PREMSA

NP 1

Banyalbufar treballa en l'elaboració del seu Pla d'Acció per a l'Energia Sostenible i el Clima

L'Ajuntament de Banyalbufar està treballant en l'elaboració del Pla d'Acció per a l'Energia Sostenible i el Clima (PAESC) que serà l'eina que guiarà al municipi per assolir el compromís de reducció d'emissions de GEH més enllà del 20% per l'any 2020 i del 40% per l'any 2030 respecte el 2005. A més a més, aquest compromís inclou la obligació d'avaluar els riscos i vulnerabilitats municipals derivats del canvi climàtic i adoptar una estratègia d'adaptació.

El PAESC és un dels elements fonamentals per aconseguir els objectius que marca el "Pacte de Batles i Batlesses pel Clima i l'Energia", iniciativa de la Unió Europea que impulsa la lluita contra el canvi climàtic a nivell local i que, l'Ajuntament de Banyalbufar s'hi va adherir de manera voluntària el dia 12 de setembre de 2016.

El procés d'elaboració del PAESC, que es realitzarà en diferents fases, es va iniciar el passat mes de desembre quan es van reunir el batle del municipi, el Sr. Mateu Ferrà Bestard, juntament amb els representants del Consell de Mallorca i l'equip que donarà assistència tècnica al municipi.

La primera fase consistirà en l'elaboració d'un inventari municipal de consums energètics i d'emissions de GEH associades als principals sectors d'activitat i en la realització d'avaluacions energètiques a diversos equipaments municipals. Aquesta fase serveix per analitzar la situació actual del municipi i definir l'estratègia d'actuació per reduir les emissions de GEH.

Amb els resultats d'aquesta primera fase, es definiran accions de mitigació tant en l'àmbit municipal com del propi Ajuntament per actuar en camps tant diversos com ara el foment de la mobilitat sostenible i l'ús del transport públic, l'estalvi energètic en l'enllumenat públic i l'aplicació de mesures de millora energètica als edificis de titularitat municipal, entre altres mesures.

De manera simultània, s'avaluaran els riscos i vulnerabilitats climàtiques del municipi davant del canvi climàtic per tal de definir l'estratègia d'adaptació mitjançant una sèrie d'accions que permetran incrementar la resiliència del municipi davant dels riscos identificats.

Un aspecte important en el procés de definició de les accions del PAESC, tant de mitigació com d'adaptació al canvi climàtic, serà la participació dels diferents actors locals, i per això, s'incorporarà un procés de participació i comunicació tant a nivell del propi Ajuntament com de la ciutadania en general.

NP 2

L'Ajuntament de Banyalbufar aprova el seu Pla d'Acció per l'Energia Sostenible i el Clima

El passat 16 de setembre l'Ajuntament va aprovar per Ple Municipal el seu Pla d'Acció per l'Energia Sostenible i el Clima (PAESC) conforme als compromisos adquirits amb la seva adhesió voluntària al pacte d'Alcaldes. Aquest és un mecanisme per implicar a totes les administracions locals europees en l'adopció de mesures per afavorir l'estalvi energètic i les energies renovables. Els Ajuntaments signants, assumeixen el compromís de reduir com a mínim un 40% les seves emissions de gasos d'efecte hivernacle (GEH) l'any 2030 respecte l'any 2005 i l'adopció d'un enfocament conjunt per abordar la mitigació i adaptació al canvi climàtic.

En el pla s'inclouen 18 actuacions que permetran reduir 1.547,39 tones de CO₂ del municipi i assolir l'objectiu de reducció del 40,5% de les seves emissions de GEH per l'any 2030. La majoria de les actuacions es dirigeixen principalment a reduir el consum energètic derivat de l'activitat de l'Ajuntament, però també al consum energètic d'altres sectors inclosos en el PAESC: domèstic, serveis, transport i gestió de residus.

Per altra banda, el pla també contempla 6 actuacions d'adaptació al canvi climàtic que estan vinculades amb els següents sectors: edificis, energia, aigua, agricultura i sector forestal, medi ambient i biodiversitat, salut, protecció civil i turisme. Amb aquestes actuacions, el municipi incrementarà la seva resiliència davant dels diferents riscos i impactes causats pel canvi climàtic.

ANNEX III – PRESENTACIONS



Pacte de Batles i Batlesses
per al Clima i l'Energia

Pla d'Acció per l'Energia Sostenible i el Clima | Banyalbufar

18 de juny de 2019

lavola

L'índex: què us explicarem?

1. L'origen: el canvi climàtic
2. El Pacte de Batles i Batlesses pel Clima i l'Energia Sostenible
3. El Pla d'Acció per l'Energia Sostenible i el Clima (PAESC)
4. Inventari de les emissions de GEH municipals
5. Adaptació al canvi climàtic
6. Propers passos

1. L' origen: el canvi climàtic

1. L'origen: el canvi climàtic

El canvi climàtic és un fet inequívoc, i l'activitat humana és la causa dominant des de mitjans del segle XX, amb una certesa del 95%

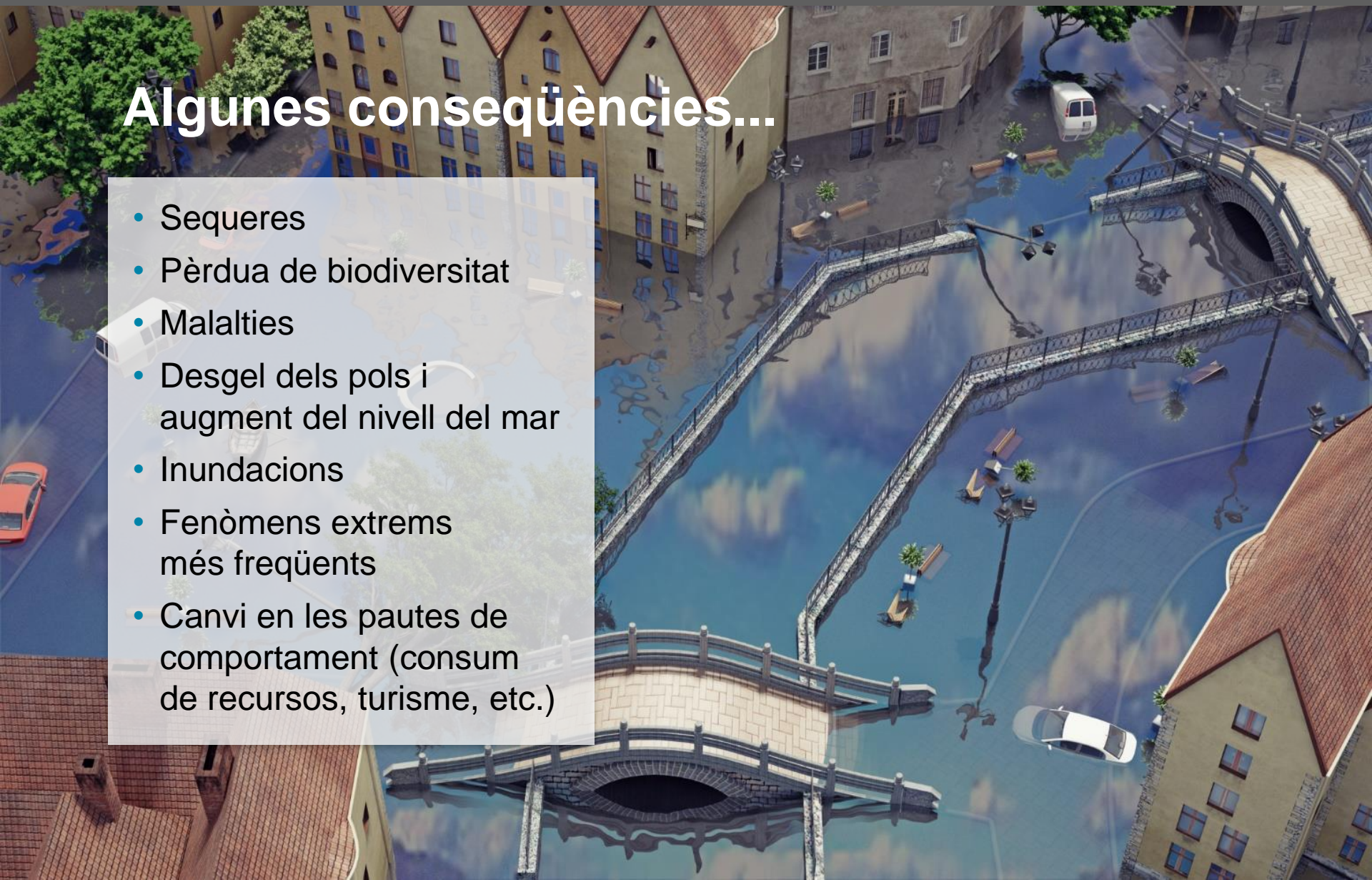
Cinquè informe del IPCC, Climate Change 2013: the Physical Science Basis



1. L' origen: el canvi climàtic

Algunes conseqüències...

- Sequeres
- Pèrdua de biodiversitat
- Malalties
- Desgel dels pols i augment del nivell del mar
- Inundacions
- Fenòmens extrems més freqüents
- Canvi en les pautes de comportament (consum de recursos, turisme, etc.)



Què podem fer?

Pensar globalment i actuar localment...

Europa dona un pas endavant l'any 2008
i confia en el **compromís local**



El compromís s'amplia l'any 2015



2. El Pacte de Batles i Batlesses pel Clima i l'Energia Sostenible

2. El Pacte de Batles i Batlesses pel Clima i l'Energia Sostenible

El Pacte dels Batles és el principal **moviment europeu** on participen **autoritats locals** que han assumit el següent **compromís voluntari**:

↓ **20%** emissions de GEH pel 2020

↓ **40%** emissions de GEH pel 2030

Avaluació de riscos i vulnerabilitats climàtiques

Adoptar una estratègia d'adaptació

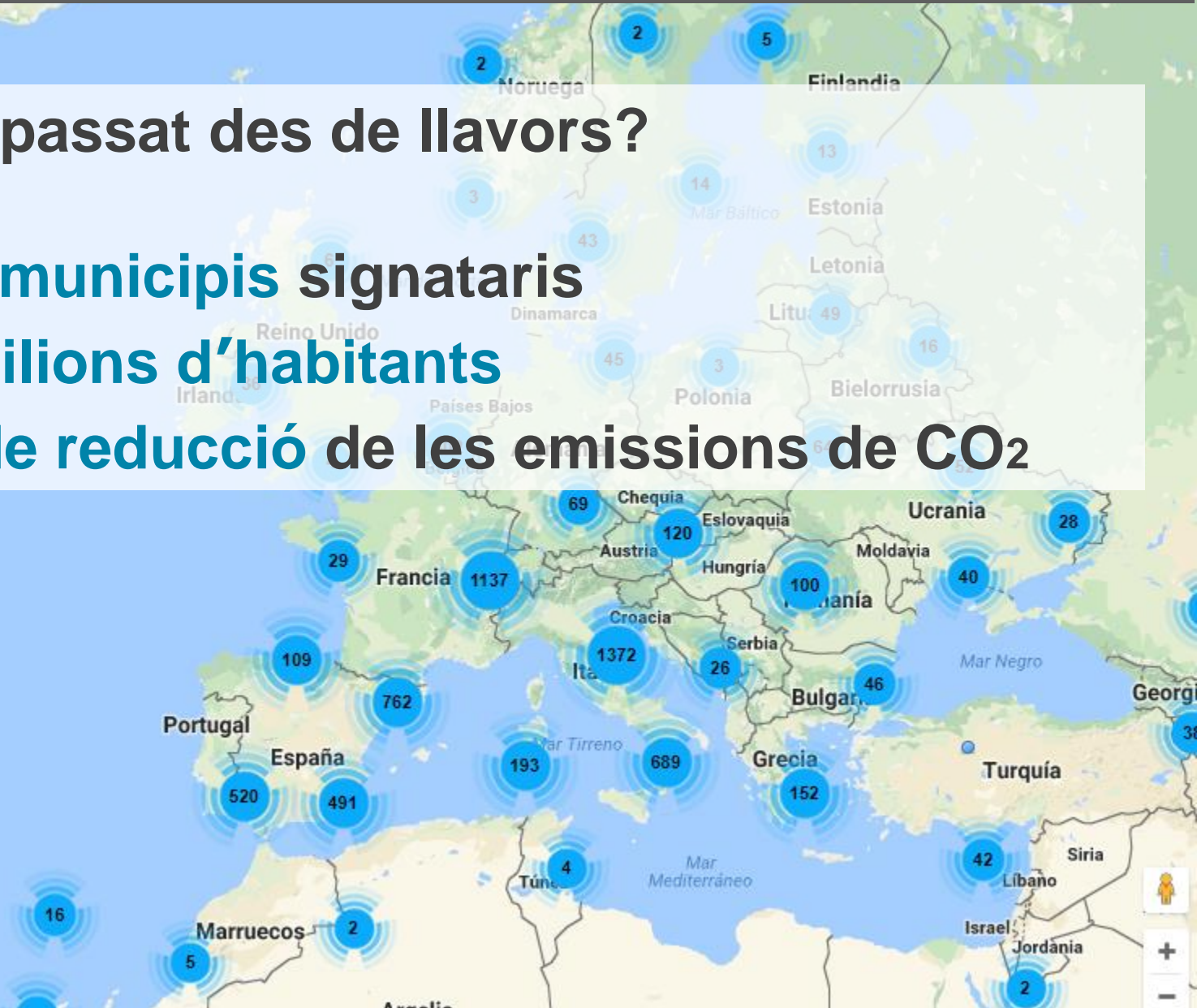
2. El Pacte de Batles i Batlesses pel Clima i l'Energia Sostenible

Què ha passat des de llavors?

+ 7.755 municipis signataris

+ 253 milions d'habitants

+ 23% de reducció de les emissions de CO₂



3. El Pla d'Acció per l'Energia Sostenible i el Clima (PAESC)

Com fer-ho?

El PAESC és **l'instrument** a l'abast dels municipis per materialitzar el seu compromís davant el canvi climàtic



3. Pla d'acció per l'energia sostenible i el clima (PAESC)

Què inclou el PAESC?

MUNICIPI

Àmbit PAESC

Sector industrial

Sector primari

Sector domèstic

Sector serveis

Sector transport

Sector residus

Àmbit Ajuntament:

- Equipaments
- Enllumenat públic

Àmbit Ajuntament:

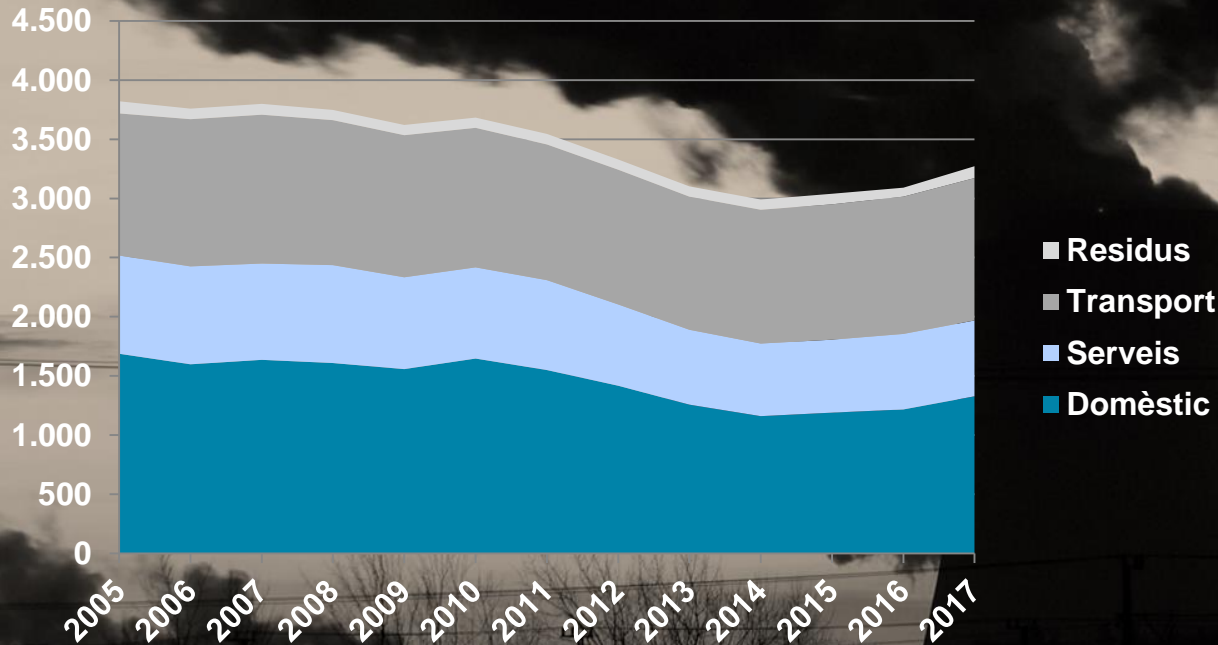
- Flota municipal
- Flota externalitzada

4. Inventari de les emissions de GEH municipals

4. Inventari de les emissions de GEH municipals

3.820 tones de CO_{2eq} l'any 2005

Evolució emissions GEI 2005-2017

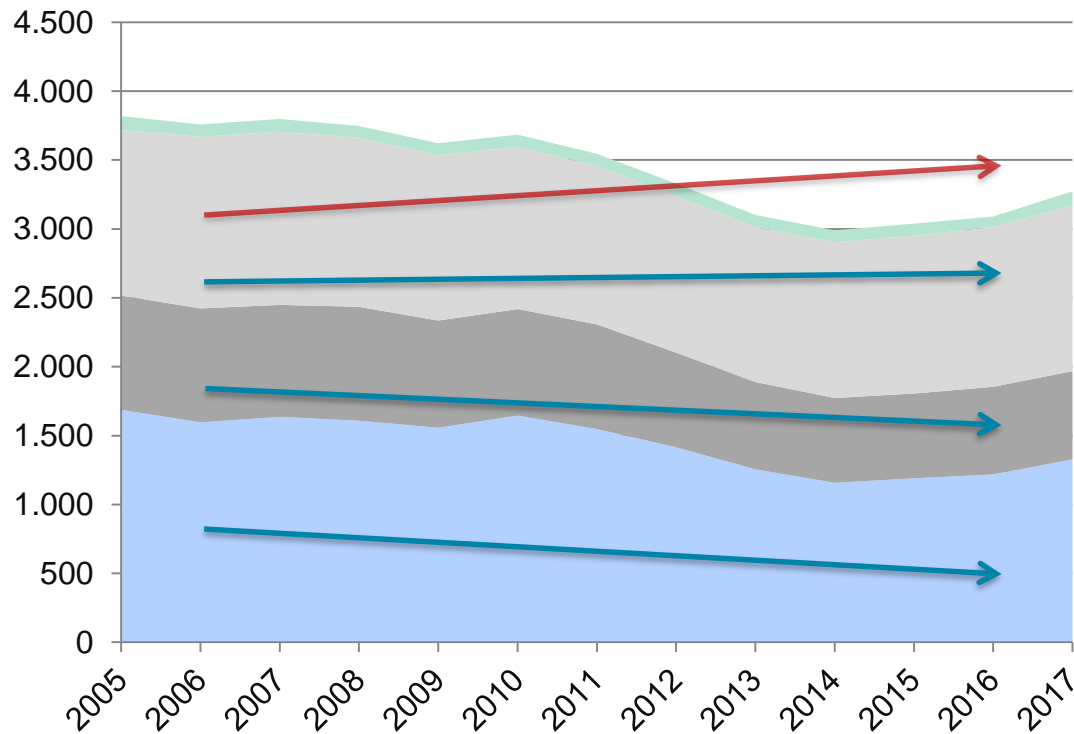


↓ 14%



4. Inventari de les emissions de GEH municipals

Evolució emissions GEI 2005-2017



- Residus
- Transport
- Serveis
- Domèstic

↗

Residus: +1%

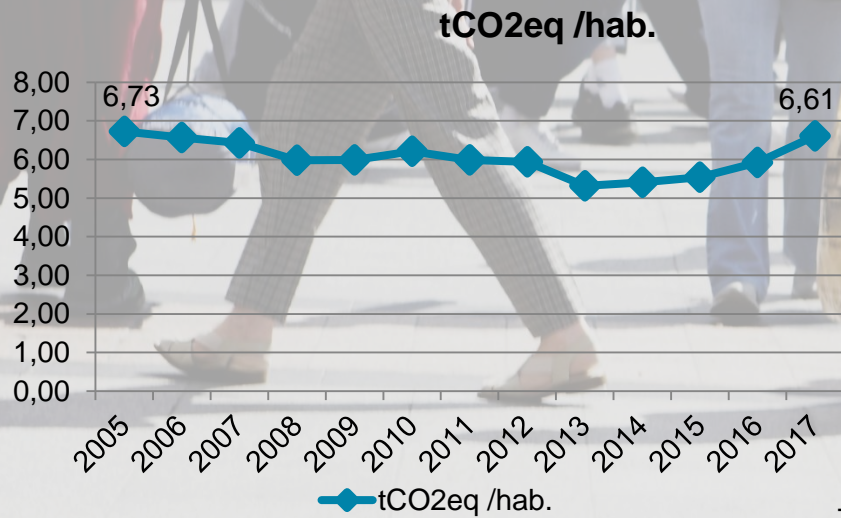
Transport: 0%

↘

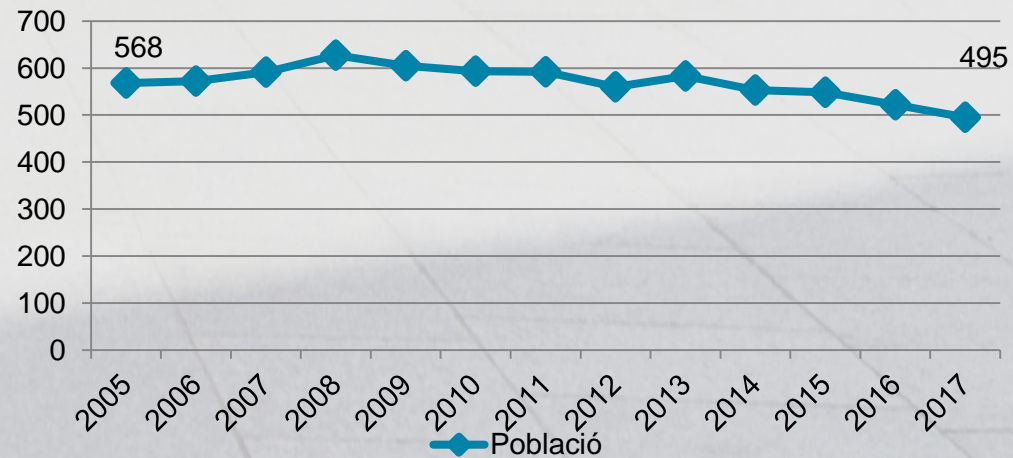
Terciari: -23%
Domèstic: -21%

4. Inventari de les emissions de GEH municipals

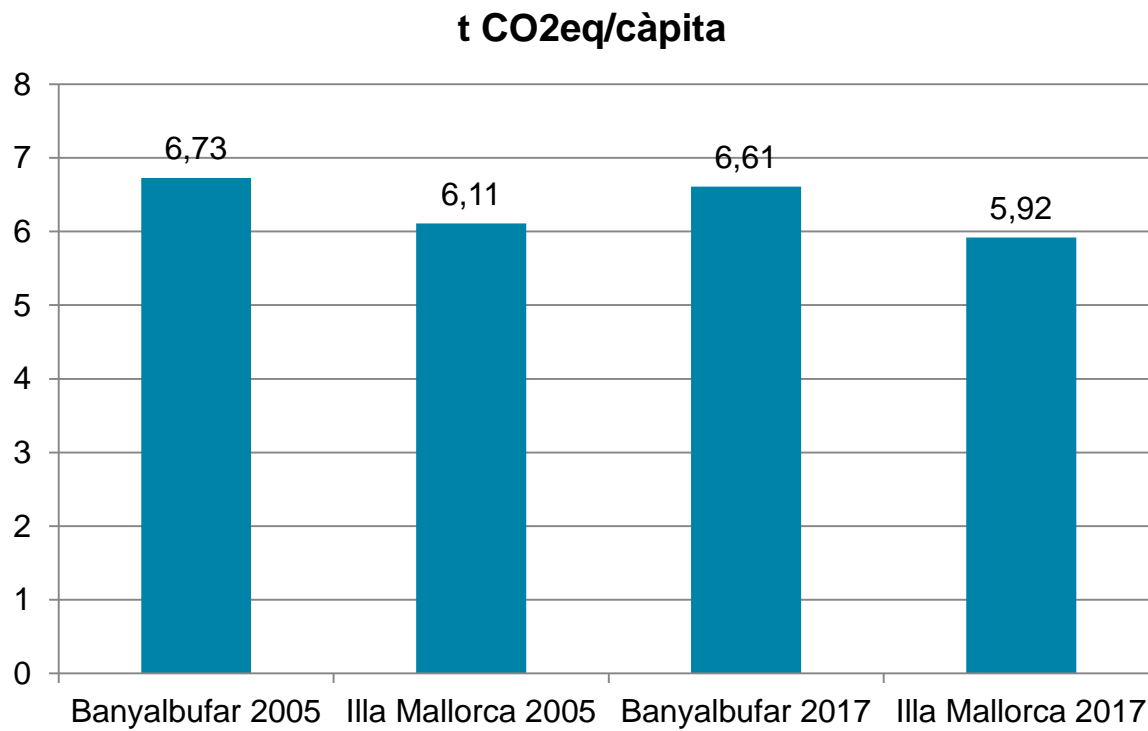
Resultats per càpita...



Evolució de la població



Rànquing municipal



4. Inventari de les emissions de GEH municipals

Què inclou el PAESC?

MUNICIPI

Àmbit PAESC

Sector industrial

Sector primari

Sector domèstic

Sector serveis

Sector transport

Sector residus

Àmbit Ajuntament:

- Equipaments
- Enllumenat públic

Àmbit Ajuntament:

- Flota municipal
- Flota externalitzada



Àmbit Ajuntament

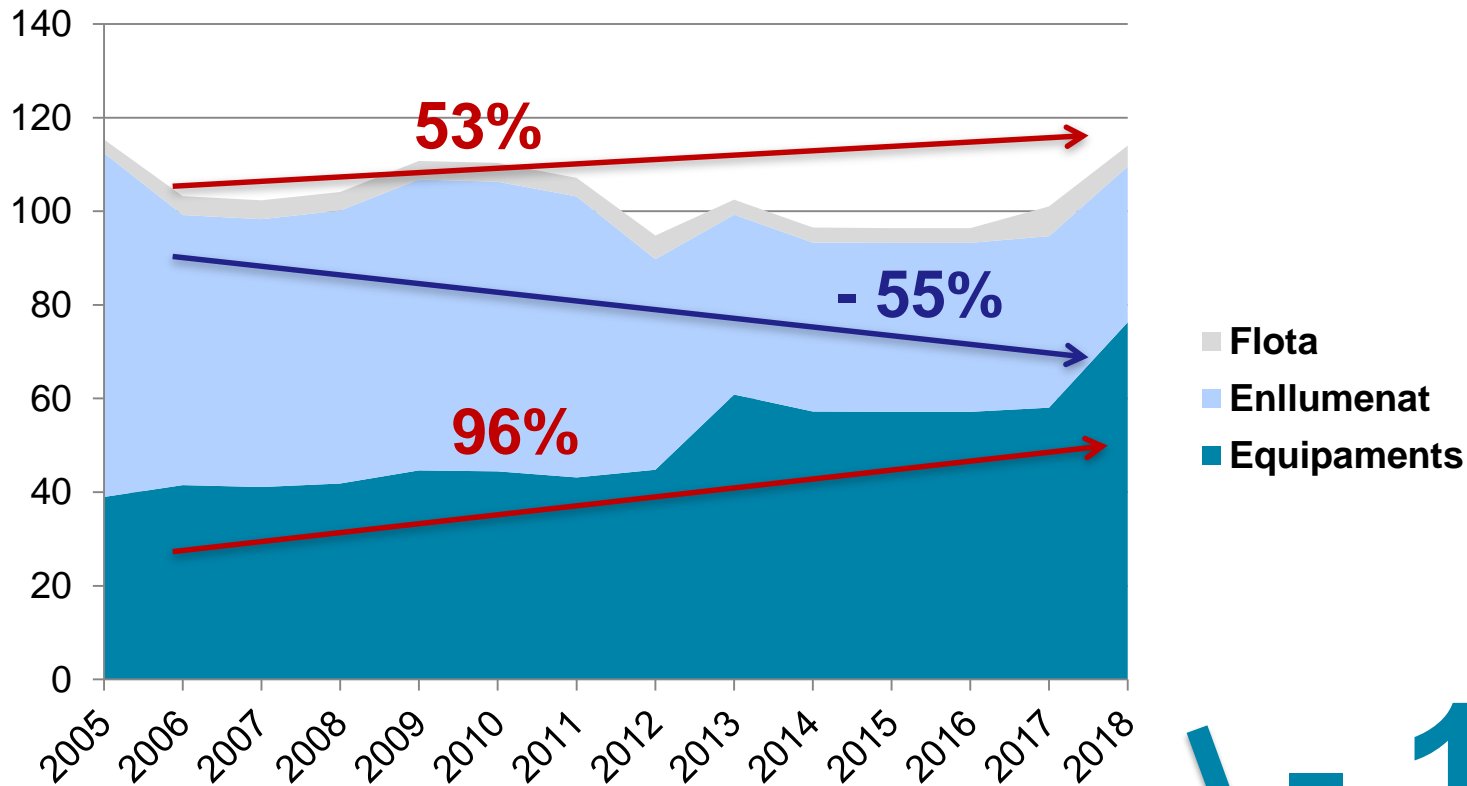
- Equipaments i instal·lacions municipals (inclou bombaments)
- Enllumenat públic i semàfors
- Flota municipal (pròpia i externalitzada)
- Transport públic

115 tones de CO_{2eq} l'any 2005

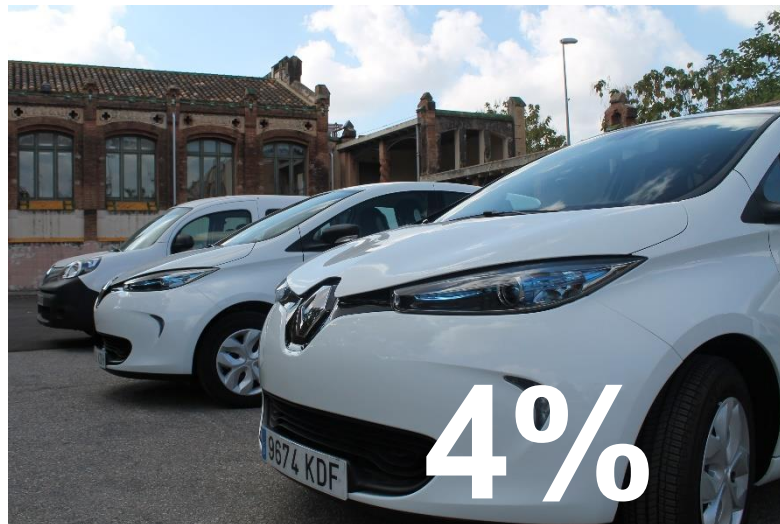
3%

del total d'emissions de l'àmbit PAESC

4. Inventari de les emissions de GEH municipals



 - 1%



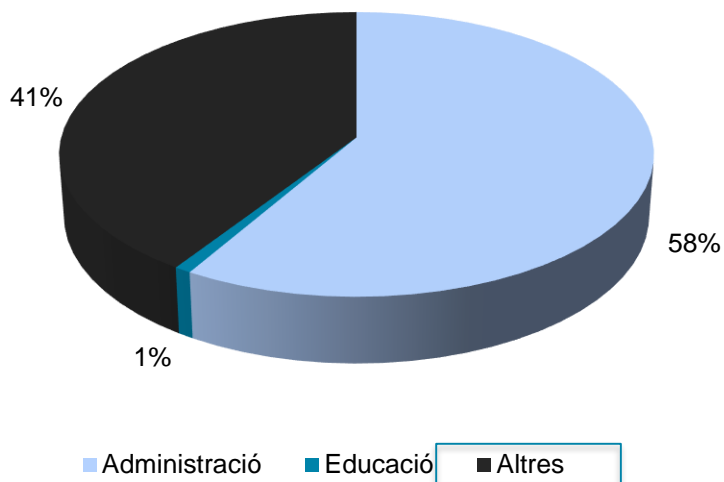
4. Inventari de les emissions de GEH municipals

Equipaments municipals

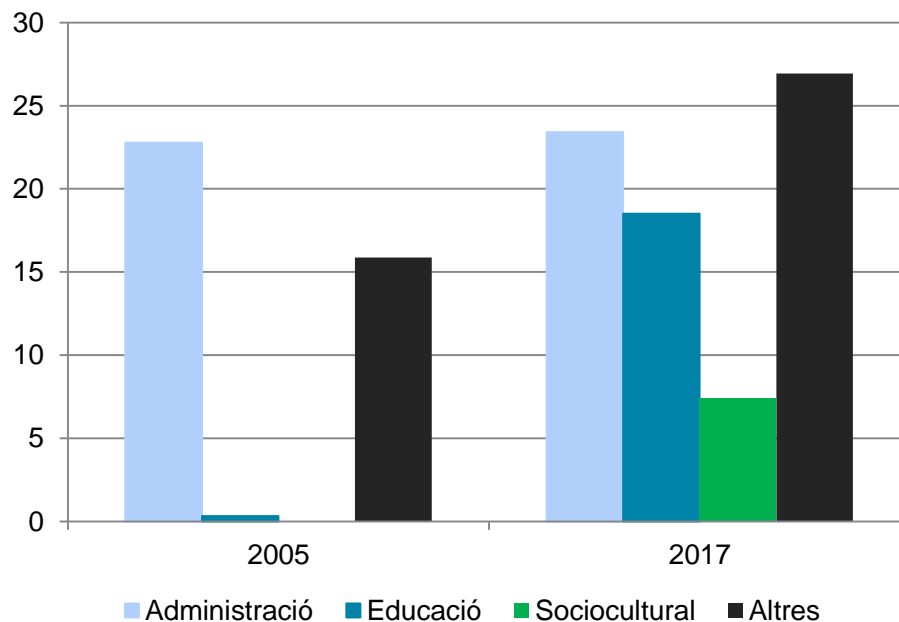
↑ **96%**



Emissions GEH per servei (2005)



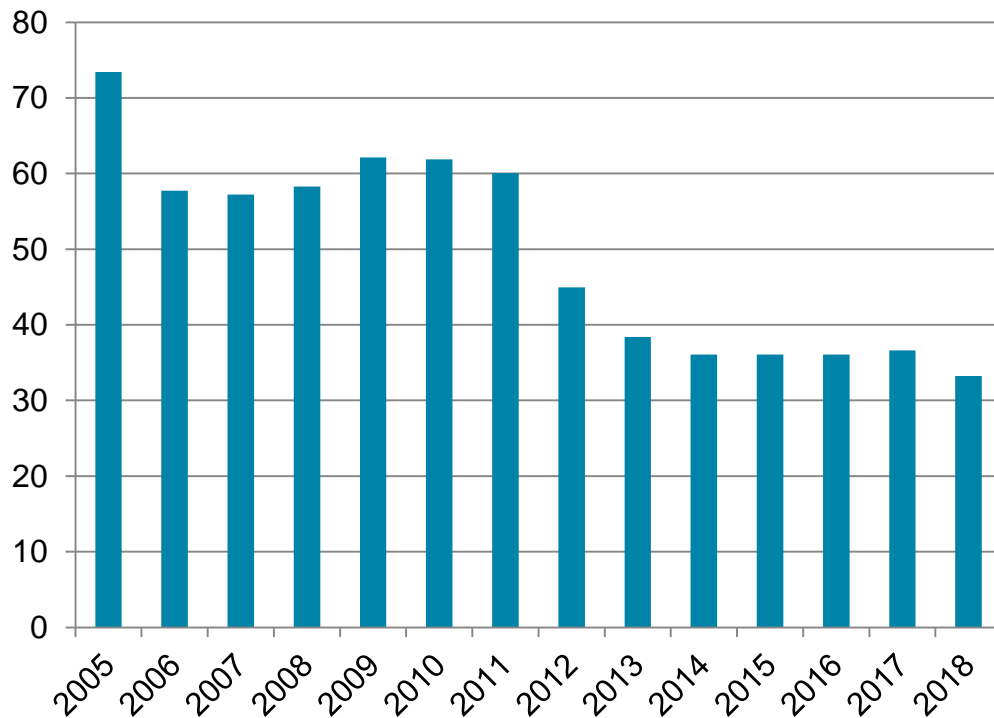
Evolució emissions GEH equipaments



4. Inventari de les emissions de GEH municipals

Enllumenat públic

Emisions GEH enllumenat públic



↓ **55%**

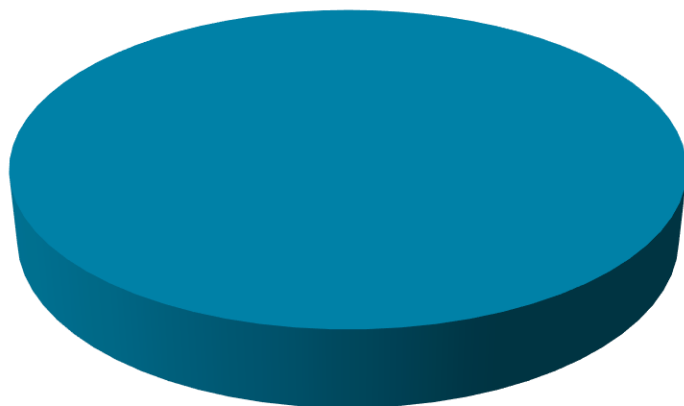
4. Inventari de les emissions de GEH municipals

Flota municipal

↑ 53%

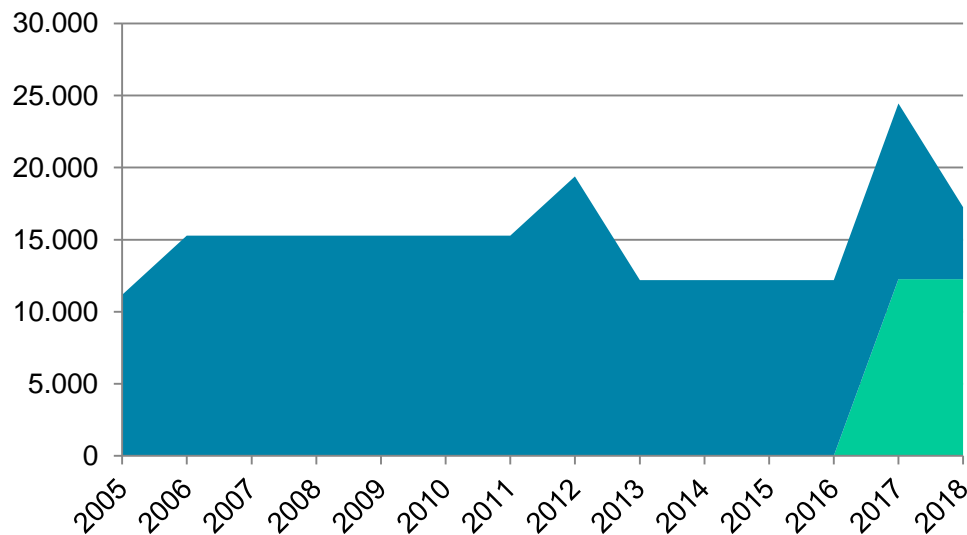


Emissions GEH tipologia de flota (2005)



- Emissions Gasoil Flota externa(tCO2eq)
- Emissions Gasoil Flota pròpia (tCO2eq)
- Emissions de Gasolina Flota pròpia (tCO2eq)

Evolució emissions GEH flota

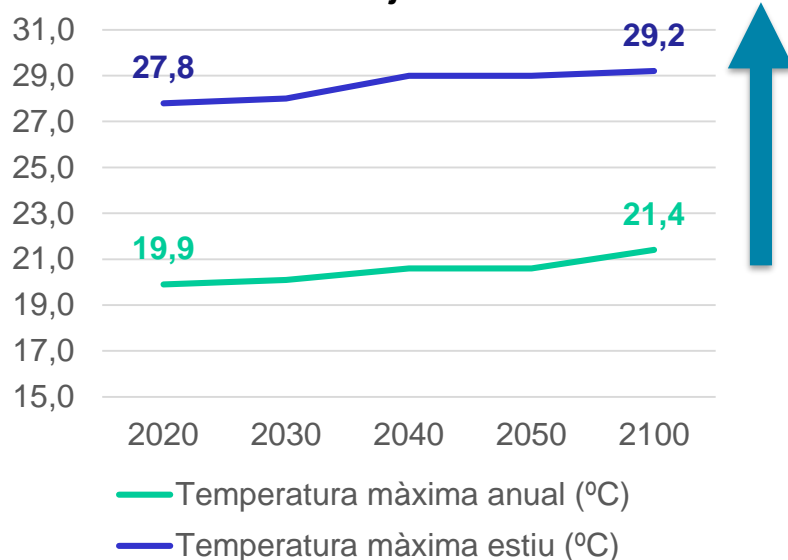


- Emissions Gasoil Flota externa(tCO2eq)
- Emissions Gasoil Flota pròpia (tCO2eq)
- Emissions Gasolina Flota pròpia (tCO2eq)

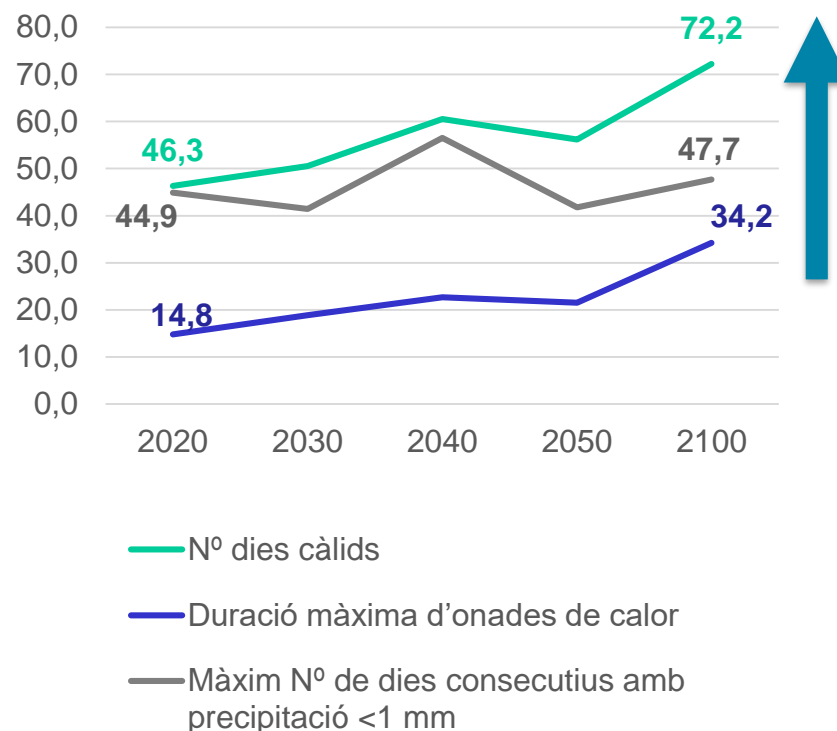
5. Adaptació al canvi climàtic

Prediccions climàtiques a Banyalbufar

Augment temperatura mitjana



Calor extrema i manca de precipitacions



Principals vulnerabilitats i riscos del municipi

SECTOR	RISCOS IDENTIFICATS	PER QUÈ?
Biodiversitat	Pèrdua de biodiversitat	<ul style="list-style-type: none">• Disminució precipitació anual• 96% del territori és superfície protegida• Manca acord de custòdia o pla de gestió
Gestió forestal	Disminució de la disponibilitat d'aigua	<ul style="list-style-type: none">• Increment temperatura estival• Alzines, halepensis i pi pinyer (sensibles a la sequera)• Absència d'instruments d'ordenació forestal

5. Adaptació al canvi climàtic

SECTOR	RISCOS IDENTIFICATS	PER QUÈ?
<p>Salut i benestar</p>	<p>Increment de la mortalitat associada al calor</p> <p>Afectacions per problemes respiratoris i picades</p>	<ul style="list-style-type: none"> • Increment temperatura estival • Només un centre sanitari • Població sensible: <ul style="list-style-type: none"> Majors 65 anys → 26% Menors 14 anys → 10% • Disminució precipitacions anuals • La falta de precipitacions és una de les causes d'increment d'afectació respiratòria • S'han superat els valors límit anuals per algun dels principals contaminants atmosfèrics

5. Adaptació al canvi climàtic

SECTOR	RISCOS IDENTIFICATS	PER QUÈ?
Turisme	Canvis en el patró de demanda turística	<ul style="list-style-type: none">• Increment temperatura anual• Reducció confort climàtic• IPH és de 495• Nombre d'afiliats al sector turístic de 206,6 per 1.000 habitants

5. Adaptació al canvi climàtic

SECTOR	RISCOS IDENTIFICATS	PER QUÈ?
Salut i Benestar / Urbanisme i habitatge	Empitjorament del confort climàtic (accentuació fenomen illa de calor)	<ul style="list-style-type: none">• Increment temperatura estival• Població sensible:<ul style="list-style-type: none">Majors 65 anys → 26%Menors 14 anys → 10%• Densitat de població elevada (60,55 hab/ha)• 0% superfície de zones verdes urbanes• 17,2% d'habitatges estan en mal estat

5. Adaptació al canvi climàtic

SECTOR	RISCOS IDENTIFICATS	PER QUÈ?
Agricultura i ramaderia Biodiversitat Mobilitat i infraestructures de transport	Major risc d'incendi	<ul style="list-style-type: none">• Increment temperatura estival• 16% de superfície forestal• Quilòmetres xarxa viària bàsica• 1.436 ha ZAR

5. Adaptació al canvi climàtic

SECTOR	RISCOS IDENTIFICATS	PER QUÈ?
Pujada nivell del mar	Salinitat podria afectar els cultius Afectacions en el sector turístic	<ul style="list-style-type: none">• Increment temperatura anual• Augment nivell del mar de 0,4 a 0,8 metres• Pèrdua d'àrea de platja• Contaminació d'aigües marines i aparició de plagues

Objectius específics d'adaptació

- Reforçar la resiliència als incendis forestals i afectació en infraestructures
- Augmentar la garantia d'abastament de la xarxa de distribució d'aigua potable i el grau d'autosuficiència
- Reduir pèrdues abastament xarxa d'aigua
- Preservar la riquesa de la biodiversitat autòctona
- Garantir els avisos a la població vulnerable i millorar la seva qualitat de vida
- Millorar el confort climàtic en les zones urbanes

6. Propers passos

I ara...?

MITIGACIÓ

Escollir les accions de mitigació

ADAPTACIÓ

Escollir les accions d'adaptació

PAESC

Calcular els estalvis i elaborar memòria (LV)

Revisar (AJ i Consell de Mallorca)

Aprovar per Ple (AJ)

Seguiment (AJ i Consell de Mallorca)

dubtes...?

Gràcies

per la vostra atenció

Isabel Roman
iroman@lavola.com

www.lavola.com
@Lavola1981

Ajuntament de Banyalbufar