

BANY-B-180

INFORMACIÓ IDENTIFICATIVA I DESCRIPTIVA

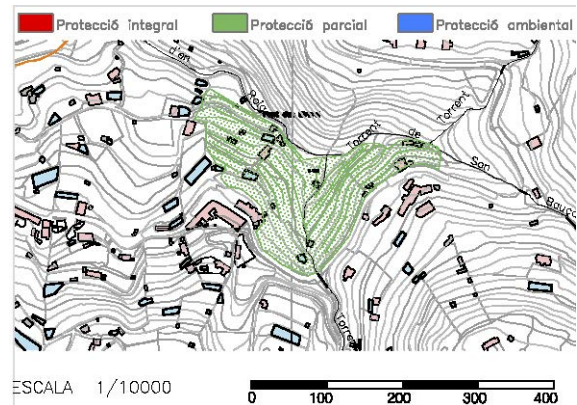
IDENTIFICACIÓ DE L'ELEMENT

Denominació	Marjades es Cireral
Codi	BANY-B-180
Tipologia	Marge
Ús actual	Conreu d'horta
Autoria	-
Estil o corrent	-
Grau de protecció	-

IDENTIFICACIÓ ESPAIAL

Municipi	Banyalbufar
Situació	Vessant meridional del torrent den Roig Plànol 2C
Coordenades UTM	X:458942 Y:4393219
Altitud	101 m.
Entorn	Rural
Referència cadastral	07007A00200110 07007A00200111 07007A00200110 07007A00200072 07007A00200070 07007A00200069 07007A00200117 07007A00200118

Situació NNSS – àmbit i enton de protecció



DESCRIPCIÓ DE L'ELEMENT

Descripció constructiva / estructures

Està dins l'horta Baixa, comprèn part dels camps marjats pròxims al nucli de població i dedicats tradicionalment a conreus d'horta. Es correspon amb una zona d'horta actualment en ús i en un bon estat de conservació. Si bé, quasi tot el comellar està regat per la font des Cireral, aquest sector reb l'aigua de quatre fonts de mina que tenen sortida en aquest indret. L'aigua s'arreplega en una bassa i d'allà parteixen les canaletes que abasten els marges propers. Una singularitat a esmentar és la surgència d'aquestes fonts en un mateix marge a peu del qual hi ha la bassa.

Una de les característiques tècniques principals és la planta sinuosa dels marges que s'adapta al relleu del coster. Aquesta sinuositat fa que assoleixin unes longituds considerables al voltant del centenar de metres. Les longituds esmentades impliquen tenir un sistema d'accés a les terrasses molt desenvolupat, així trobem rampes laterals que donen accés des de l'inici de la marjada, i escales i escalons volats distribuïts al llarg del paredat que permeten l'accés entre una i altra marjada. Els marges es conformen en alçàries que oscil·len entre 2'30 - 2'50 i obtenen terrasses de poca amplària.

El vessant meridional del torrent den Roig contrasta fortament amb el vessant septentrional; les diferències es basen en l'estat de conservació derivat de la litologia i l'ús de la terra. Els marges que es bastiren tenen una construcció relativament moderna, fonts orals ens indiquen que gran part d'ells foren alçats als anys 40. La meitat occidental del vessant septentrional la configura un fort pendent i una litologia altament esllavissable (margues) que determinen que el marjament estigui reduït a la part inferior del coster i la resta romani cobert de pinar. Aquestes característiques físiques obliguen a un camp marjat reduït de 3/4 marges de gran alçària, poca amplària i gran longitud.

Una singularitat a destacar és la utilització del pedreny de la zona que dona un paredat de lloses característic i diferent als altres paredats que hi podem trobar. La zona on s'ubiquen aquests marges és fàcilment alterable.

Disposició del marjament paral·lela contínua i un traçat dels marges curvilini. Tipus de paredat irregular adobat amb coronament de filada de dalt i rasant. Forma d'accés entre marjades per rampes, escales i escalons volats. Morfologia de vessant.

Cronologia	-
Criteris datació	-
Classificació general	Element etnològic
Accessibilitat	-
Funcionalitat	Agrícola
Materials i tècniques de construcció	Pedra calcària local. Pedra en sec
Categoria	e) Element etnològic

NOTES HISTÒRIQUES

Aquests camps marjats tradicionalment no presentaven una vivenda de caràcter permanent, la proximitat al nucli permetia que els seus propietaris tenguessin la residència en el poble, per tant, l'explotació agrícola es trobava separada espacialment de l'habitatge. A l'actualitat aquesta fesomia ha variat amb la construcció d'equipaments hotelers i vivendes secundàries o permanents. En aquesta àrea s'han trobat indicis de l'època de construcció dels murs que actualment poden observar-se en alguns indrets.

BIBLIOGRAFIA

Catàleg i anàlisi dels camps marjats del terme de Banyalbufar. Volum II. Consell Insular de Mallorca. 1996

ESTAT DE CONSERVACIÓ

Estat de conservació	II Quan manquen alguns dels elements estructurals del monument (tant per degradació com per modificació) però és possible la reconstrucció hipotètica
Causes del deteriorament	Erosió
Defectes de conservació	-
Perills eventuais	Llisacment i abandonament
Treballs realitzats	Consolidacions

INFORMACIÓ NORMATIVA

PROTECCIÓ DE L'ELEMENT

Grau de protecció:	B
Propietat	Particulars
Classificació del sòl:	No Urbanitzable
Usos permesos:	Segons Pla d'Ordenació de Recursos Naturals de la Serra de Tramuntana. Capítol V: zones d'ús general. Agrícola-ramader i habitatge annex a l'explotació. Segons secció 11- Sòl No urbanitzable art. 130 de les NNSS. Es permet habitatge rural, edificació explotació ramadera i cases d'eines segons els art. 131, art.132 i art.133 respectivament de la mateixa secció de les NNSS Valor Patrimonial i Valor Vernacular
Just. valor patrimonial / protecció	Valor Patrimonial i Valor Vernacular
Elements destacats a preservar:	Estructura i morfologia del bé
Intervencions permeses	Conservació. Consolidació. Restauració. Rehabilitació.
Intervencions no permeses	Enderroc total, Transformacions tipologia constructiva, actuacions que desvirtuin el caràcter patrimonial del bé.
Intervencions preferents	Conservació i Consolidació del bé
Afectació Llei de Costes	-
Altres/Observacions:	APLICAR ELS CRITERIS ESPECÍFICS DE L'ANNEX D'INTERVENCIIONS EN MARJADES I L'ANNEX D'INTERVENCIIONS EN SAFAREJOS Tenir en consideració tot allò recollit en el Catàleg i anàlisi dels Camps Marjats del TM de Banyalbufar. Correspondència amb elements àrea 4 – sector 17 del Catàleg de Marjades del TM de Banyalbufar.

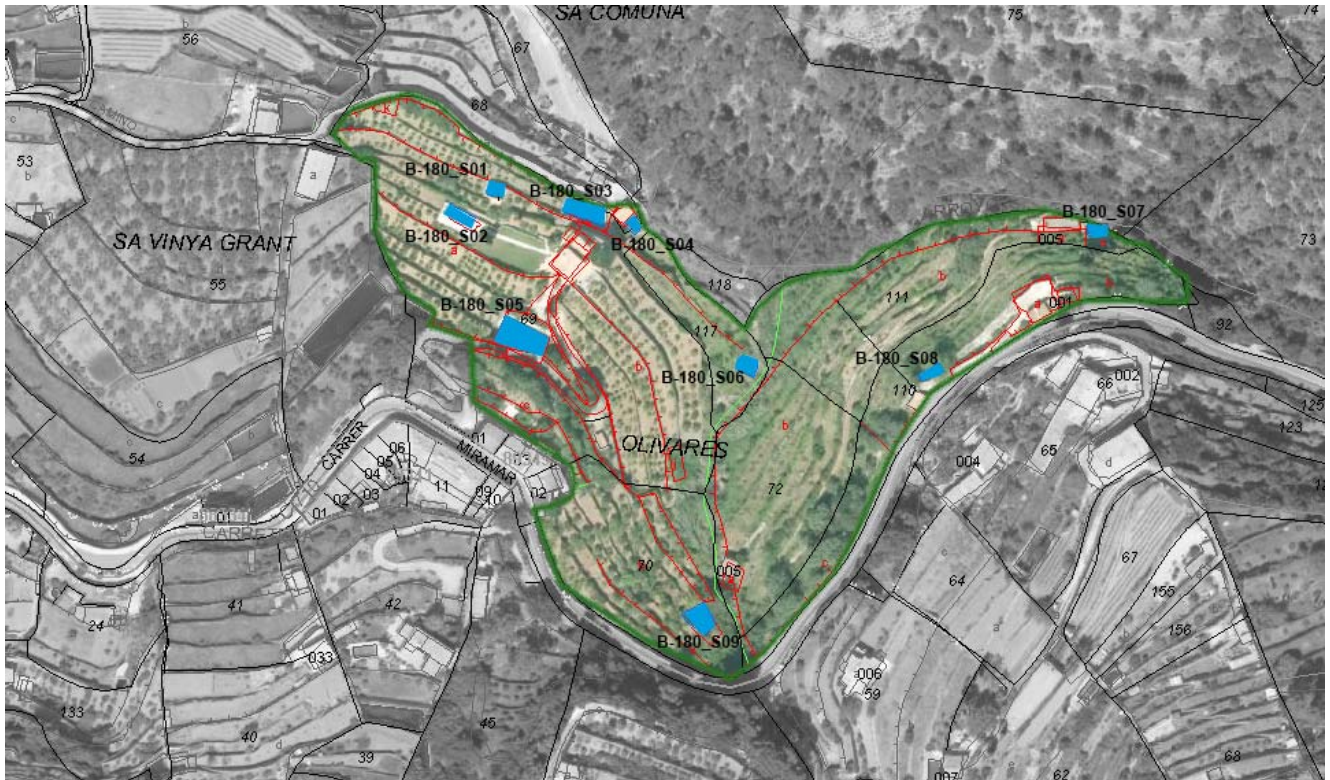
ZONA DE PROTECCIÓ DE L'ELEMENT

Àmbit d'influència:	-
Definició de les intervencions preferents s/ l'entorn de l'element:	Finques colindants

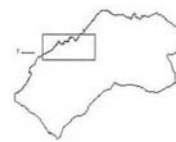
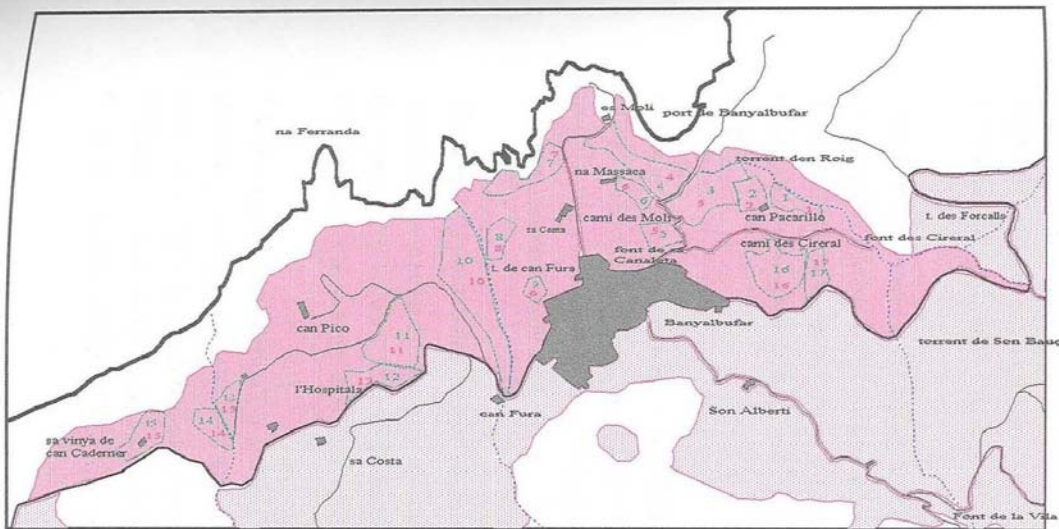
IMATGES



BANY-B-180



Horta Baixa



- àrea marjada d'estudi
- extensió marjada
- sector d'estudi del marjament
- sector d'estudi de vegetació
- torrent
- camí
- terme municipal

correspondència àrea